
VENSTRES VEDTÆGTER 2012

MED VEJLEDNING



VENSTRE

Dette hæfte indeholder Venstres vedtægter og vejledning til vedtægterne. Når der i vedtægterne optræder ► efterfulgt af et tal, er det en henvisning til en note i vejledningen.

VEDTÆGTER FOR VENSTRE DANMARKS LIBERALE PARTI

Formål, opgaver og medlemskab

- § 1. Formål
- § 2. Opgaver
- § 3. Foreninger og bestyrelser
- § 4. Medlemskab

Vælgerforening

- § 5. Vælgerforening(er)
- § 6. Opgaver og ansvar
- § 7. Generalforsamling og dagsorden
- § 8. Opstillingsmøde
- § 9. Bestyrelse, udvalg og arbejdsgrupper
- § 10. Økonomi

Kommuneforening

- § 11. Én eller flere vælgerforeninger
- § 12. Opgaver og ansvar
- § 13. Generalforsamling og dagsorden
- § 14. Opstillingsmøde
- § 15. Bestyrelse, politiske udvalg og arbejdsgrupper
- § 16. Økonomi
- § 17. Opstilling til kommunalvalg

Opstillingskredse og kredsbestyrelse

- § 18. Kredsbestyrelse
- § 19. Opgaver og ansvar
- § 20. Bestyrelse
- § 21. Økonomi
- § 22. Opstilling af folketingskandidat

Regioner og regionsbestyrelse

- § 23. Regionsbestyrelse
- § 24. Opgaver og ansvar
- § 25. Bestyrelse
- § 26. Økonomi
- § 27. Opstilling til regionsrådsvalg
- § 28. Anmeldelse ved folketingsvalg

Landsorganisation

- § 29. Landsorganisation
- § 30. Landsmøde
- § 31. Dagsorden
- § 32. Forslag til behandling på landsmøder
- § 33. Delegerede og andre deltagere i landsmøder
- § 34. Hovedbestyrelse
- § 35. Opgaver, ansvar og sammensætning
- § 36. Forretningsudvalg
- § 37. Opgaver, ansvar og sammensætning
- § 38. Udvalg og landspolitiske netværk
- § 39. Økonomi
- § 40. Valg til EuropaParlamentet
- § 41. Møde for folketingskandidater og formænd for kredsbestyrelser

Fællesbestemmelser

- § 42. Ekstraordinær generalforsamling
- § 43. Betingelser for opstilling til valg
- § 44. Valg til bestyrelser
- § 45. Afstemningsregler
- § 46. VU og LOF
- § 47. Regnskabsår
- § 48. Tegningsret
- § 49. Eksklusion som medlem
- § 50. Dispensation

Lokal vedtægt

- § 51. Lokal vedtægt

Ikrafttræden

- § 52. Ikrafttræden

Vejledning

- Forenings- og bestyrelsesniveau
- Strukturtyper
- Ordforklaring
- Vejledning

Formål, opgaver og medlemskab

§ 1. Formål

Venstres mål er et liberalt samfund, der bygger på frihed, frisind og fællesskab:

- Retten til at leve et liv i frihed med respekt for andre menneskers ret til samme frihed
- Retten til at tage ansvar for sit eget liv og medansvar for andre mennesker og fællesskabet
- Respekt for det enkelte menneskes egenart og integritet
- Retten til privat ejendom

§ 2. Opgaver

Venstres opgaver:

- At samle Venstres vælgere
- At udforme en politik, der opfylder Venstres målsætninger
- At få størst mulig indflydelse på samfundsudviklingen
- At oplyse om politiske og samfundsmæssige forhold
- At opstille kandidater til valg
- At gennemføre kampagner forud for valg og folkeafstemninger

§ 3. Foreninger og bestyrelser

Venstre består af følgende led:

- Medlemmer ▶ 1
- Vælgerforeninger
- Kommuneforeninger
- Kredsbestyrelser
- Regionsbestyrelser
- Landsorganisation

Stk. 2

Venstres landsorganisation er det fælles samlende led. Medlemmer, vælgerforeninger, kommuneforeninger, kreds- og regionsbestyrelser og hovedbestyrelse er forpligtet til at følge de beslutninger om organisatoriske forhold, der træffes på Venstres landsmøder.

§ 4. Medlemskab ▶ 2

Som medlem kan optages enhver, der vil støtte Venstres formål og politik.

Medlemskabet er knyttet til en vælgerforening. Vælgerforeningens bestyrelse kan afvise anmodning om medlemskab.

Ingen kan være medlem af mere end én vælgerforening.

Stk. 2 ▶ 3

Et medlemskab gælder efter vælgerforeningens bestemmelser enten for et kalenderår eller for 12 måneder, regnet fra tidspunktet for kontingentbetaling.

Stk. 3 ▶ 4

Medlemsrettigheder - herunder stemmeret og valgbarhed på generalforsamling og opstillingsmøde - forudsætter betaling af medlemskontingent for et regnskabsår eller for en påbegyndt 12 måneders periode, og de kan ikke udøves før 7 dage efter kontingentbetaling.

Stk. 4 ▶ 5

Medlemskontingent, der opkræves under ét, består af kontingent til vælgerforening, kommuneforening, kredsbestyrelse, regionsbestyrelse og landsorganisation.

Stk. 5 ▶ 6

Et medlem, der flytter, kan optages i en anden vælgerforening uden på ny at skulle betale kontingent.

Stk. 6 ▶ 7

Medlemmer af VU, der ikke er fyldt 30 år, kan opnå stemmeret og valgbarhed i vælgerforening og kommuneforening med deres VU-medlemskab ugedagen efter, at de har tilmeldt sig en vælgerforening eller ved en tilmelding fra VU's sekretariat til Venstres sekretariat.

Vælgerforening

§ 5. Vælgerforening(er)

Der skal være én eller flere vælgerforeninger inden for en kommune. ▶ 8

Stk. 2 ▶ 9

I kommuner med én vælgerforening varetager denne også opgaverne som kommuneforening, jf. § 11.

§ 6. Opgaver og ansvar

Vælgerforeningens opgaver og ansvar:

- Medlemshvervning
- Medlemspleje og gentegning
- Medlemsaktiviteter og tilbud til vælgere
- Deltagelse i nærdemokratiet ▶ 10
- Sikre V-aktivitet i nærområderne ▶ 10
- Kommunalvalg - med evt. opstilling af kandidater, jf. § 17 ▶ 11
- Kontakt til folkevalgte i vælgerforeningen
- Foreningsadministration omfattende kontingentopkrævning og medlemsregistrering, se dog § 12, stk. 2
- Indberetning af medlemstal til kommuneforeningen
- Deltagelse i øvrige valg og folkeafstemninger

§ 7. Generalforsamling og dagsorden

Der holdes hvert år inden 1. marts en generalforsamling, hvor mindst følgende punkter skal behandles: ► 12

1. Valg af stemmetællere
2. Valg af dirigent ► 13
3. Formandsberetning og drøftelse af foreningens forhold
4. Behandling af regnskab
5. Behandling af indkomne forslag
6. Fremlæggelse af budget, herunder beslutning om medlemskontingent for det kommende år
7. Valg af formand
8. Valg af bestyrelsesmedlemmer og suppleanter
9. Valg af delegerede til landsmødet ► 14
10. Valg af to revisorer og suppleant(er)
11. Eventuelt

Ad. pkt. 9, se §33, stk. 1 og stk. 3.

Stk. 2 ► 15

Generalforsamlingen skal indkaldes med mindst 14 dages varsel.

Stk. 3

Stemmeret og valgbarhed ved generalforsamlinger har alle medlemmer, der har betalt kontingent senest 7 dage før generalforsamlingen.

Stk. 4 ► 16

Forslag til behandling på generalforsamlingen kan indsendes af medlemmer til foreningens formand inden 1. januar.

Forslag skal opføres som selvstændigt dagsordenspunkt. Bestyrelsen fastlægger retningslinjer for behandling af forslag.

Forslag og retningslinjer for behandling af forslag skal være tilgængelige for medlemmerne.

Stk. 5

Der gennemføres normalt en politisk debat i tilknytning til generalforsamlingen.

§ 8. Opstillingsmøde

Stemmeret og valgbarhed ved opstillingsmøder i vælgerforeningen har alle medlemmer, der

- Har betalt kontingent til vælgerforeningen senest 7 dage før opstillingsmødet
- Har bopæl i kommunen

Stk. 2

Opstillingsmøder skal indkaldes med mindst 14 dages varsel.

§ 9. Bestyrelse, udvalg og arbejdsgrupper

Foreningen ledes af en bestyrelse, der består af en formand og mindst fire medlemmer.

Stk. 2

Foreningens generalforsamling træffer beslutning om bestyrelsens størrelse, se dog stk. 1.

Stk. 3 ► 17

Bestyrelsen vælger af sin midte en næstformand.

Bestyrelsen vælger kasserer og sekretær, der kan vælges i eller uden for dens midte.

Stk. 4

Bestyrelsen supplerer sig om muligt med to repræsentanter for Venstres Ungdom.

Stk. 5

Bestyrelsen konstituerer sig senest tre uger efter generalforsamlingen.

Stk. 6

Bestyrelsen fastsætter de nærmere retningslinjer for sit arbejde i en forretningsorden.

Stk. 7

Bestyrelsen tager initiativ til nedsættelse af udvalg og arbejdsgrupper

Stk. 8 ► 18

Bestyrelsen kan træffe beslutning om æresmedlemskab.

§ 10. Økonomi

Midler til dækning af vælgerforeningens virksomhed er primært kontingentindtægter. ► 19

Stk. 2 ► 20

Inden 1. februar skal bestyrelsen indberette medlemstal i det forudgående kalenderår til kommuneforeningens formand. Indberetningen lægges til grund for kommuneforeningens opkrævning af kontingent hos vælgerforeningen.

Stk. 3

Inden 15. februar skal bestyrelsen indbetale kontingent til kommuneforeningen for kommuneforening, kredsbestyrelse, regionsbestyrelse og landsorganisation.

Stk. 4

Bestemmelserne i stk. 2 og 3 bortfalder, hvis kommuneforeningen varetager de administrative opgaver, der knytter sig til medlemskontingent og medlemsregistrering.

Kommuneforening

§ 11. Én eller flere vælgerforeninger

I kommuner med flere vælgerforeninger dannes der en kommuneforening.

I kommuner med én vælgerforening gælder bestemmelserne i §§ 5-9, § 12, stk. 1, § 13, stk. 1, pkt. 10-12, § 13, stk. 5-7, § 14, § 15, stk. 2, 4 og 7, § 16 og § 17. ► 9

§ 12. Opgaver og ansvar

Kommuneforeningens opgaver og ansvar:

- Kommunalpolitisk handlingsprogram
- Beslutning om opstilling af kandidater til kommunalvalg
- Kampagner forud for kommunalvalg
- Kontakt til Venstres gruppe i kommunalbestyrelse/byråd
- Koordinator for politiske netværksgrupper
- Administration af kontingent og medlemsregistrering for vælgerforeninger, jf. stk. 2
- Administration af evt. offentlige tilskud (partistøtte)
- Kontingentfastsættelse til egen virksomhed, kredsbestyrelse(r) og regionsbestyrelse
- Indberetning af vælgerforeningernes medlemstal til landsorganisationen
- Indbetaling af kontingent til landsorganisationen
- Valg til kredsbestyrelse(r)
- Valg til regionsbestyrelsen
- Deltagelse i øvrige valg og folkeafstemninger

Stk. 2

Kommuneforeningen er forpligtet til at efterkomme anmodning fra vælgerforening(er) om, at kommuneforeningen varetager de administrative opgaver, der knytter sig til medlemskontingent og medlemsregistrering.

§ 13. Generalforsamling og dagsorden

Der holdes hvert år i marts måned en generalforsamling, hvor mindst følgende punkter skal behandles:

1. Valg af stemmetællere
2. Valg af dirigent
3. Formandsberetning og drøftelse af foreningens forhold
4. Behandling af regnskab
5. Behandling af indkomne forslag
6. Fremlæggelse af budget, herunder beslutning om vælgerforeningers kontingent til kommuneforeningen, kredsbestyrelse og regionsbestyrelsen, jf. stk. 5 og 6

7. Valg af formand

8. Valg af medlemmer og suppleanter til bestyrelsen

9. Valg af to revisorer og suppleant(er)

10. Valg af formand for kredsbestyrelse(r) ► 21

11. Valg til kredsbestyrelsen (kredsbestyrelser) ► 21

12. Valg af medlem til regionsbestyrelsen

13. Valg af 1 delegeret til landsmødet ► 22

14. Eventuelt

Ad. pkt. 10 og 11, se § 20. Ad. pkt. 10-12, se § 44, stk. 3 og 4.

Stk. 2 ► 15

Generalforsamlingen skal indkaldes med mindst 14 dages varsel.

Stk. 3

Stemmeret og valgbarhed ved generalforsamlinger har alle medlemmer, der har betalt kontingent i en vælgerforening i kommunen senest 7 dage før generalforsamlingen.

Stk. 4 ► 23

Forslag til behandling på generalforsamlingen kan indsendes af medlemmer og vælgerforeninger til foreningens formand inden 1. februar.

Forslag skal opføres som selvstændigt dagsordenspunkt. Bestyrelsen fastlægger retningslinjer for behandling af forslag.

Forslag og retningslinjer for behandling af forslag skal være tilgængelige for medlemmerne.

Stk. 5 ► 24

Kontingentet til kredsbestyrelse(r) skal som minimum fastsættes til 3/4 af det kontingent, der skal indbetales til landsorganisationen. Kontingentet fordeles forholdsmæssigt mellem kredsbestyrelser jf. § 21, stk. 2.

Stk. 6 ► 24

Kontingentet til regionsbestyrelsen skal som minimum fastsættes til 1/8 af det kontingent, der skal indbetales til landsorganisationen.

Stk. 7

Medlemmer, der vælges til en regionsbestyrelse, skal have bopæl i kommunen.

Stk. 8

Der gennemføres normalt en politisk debat i tilknytning til generalforsamlingen.

§ 14. Opstillingsmøde

Stemmeret og valgbarhed ved opstillingsmøder har alle medlemmer, der

- Har betalt kontingent senest 7 dage før opstillingsmødet
- Er medlem af den eller én af de vælgerforening(er), der medvirker i opstillingen
- Har bopæl i kommunen

Stk. 2 ▶ 15

Opstillingsmøder skal indkaldes med mindst 14 dages varsel.

§ 15. Bestyrelse, politiske udvalg og arbejdsgrupper

Foreningen ledes af en bestyrelse, der består af en formand, et medlem fra hver af vælgerforeningsbestyrelserne i kommunen og mindst fire andre medlemmer.

Stk. 2

Foreningens generalforsamling træffer beslutning om bestyrelsens størrelse, se dog stk. 1, herunder kan der træffes beslutning om, at kredsbestyrelsesformænd og/eller kommunens medlem af regionsbestyrelsen skal have sæde i bestyrelsen.

Stk. 3 ▶ 25

Bestyrelsen vælger af sin midte en næstformand.

Bestyrelsen kan vælge kasserer og sekretær i eller uden for sin midte.

Stk. 4 ▶ 26

Bestyrelsen skal supplere sig med to repræsentanter for Venstres Ungdom og en repræsentant for LOF, hvis der er en VU-forening/LOF-afdeling i kommunen.

Stk. 5

Bestyrelsen konstituerer sig senest tre uger efter generalforsamlingen.

Stk. 6

Bestyrelsen fastsætter de nærmere retningslinjer for sit arbejde i en forretningsorden.

Stk. 7 ▶ 25

Bestyrelsen kan tage initiativ til politiske udvalg og arbejdsgrupper og skal sikre V-aktivitet i nærområderne, hvis der kun er én vælgerforening i kommunen.

§ 16. Økonomi

Midler til dækning af kommuneforeningens virksomhed fremskaffes ved kontingentindtægter og bidrag. ▶ 27

Stk. 2

Bestyrelsen kan aftale indbetaling af bidrag fra folkevalgte.

Stk. 3 ▶ 28

Bestyrelsen administrerer evt. offentlige tilskud (partistøtte).

Stk. 4 ▶ 20

Inden 1. marts skal bestyrelsen indberette medlemstal i det forudgående kalenderår til landsorganisationen. Indberetningen lægges til grund for landsorganisationens opkrævning af kontingent hos kommuneforeningen.

Stk. 5

Inden 15. marts skal bestyrelsen indbetale kontingentandel til kredsbestyrelse(r), regionsbestyrelse og landsorganisation.

Hvis kontingentet til landsorganisationen ikke er indbetalt inden 1. juli, fortabes stemmeretten på det kommende landsmøde for formanden for kommuneforeningen og kommuneforeningens delegerede, jf. § 33, stk. 1 og 3.

§ 17. Opstilling til kommunalvalg ▶ 29

I kommuner med én vælgerforening er vælgerforeningen ansvarlig for forberedelserne til kommunalvalget.

I kommuner med flere end én vælgerforening er kommuneforeningen ansvarlig for forberedelserne til kommunalvalget, der gennemføres i samarbejde med vælgerforeningerne.

Stk. 2 ▶ 30

Bestyrelsen udarbejder forslag, der behandles på generalforsamlingen senest i året før valgåret, og hvor der træffes mindst følgende beslutninger, som vedrører:

- Procedure for udarbejdelse af handlingsprogram
- Procedure for opstilling og valg af kandidater
- Opstillingsform og tidspunkt(er) for opstilling(er)
- Opstilling på én eller flere kandidatlistor
- Bemyndigelse til at indgå valgforbund

Stk. 3

Opstilling af kandidatliste finder sted på særskilt indkaldt(e) opstillingsmøde(r).

Stk. 4

Opstilles der i kommunen flere kandidatlistor med bogstav V, skal de indgå i et listeforbund.

Stk. 5

Ingen vælgerforening kan opstille egen V-liste, hvis det på kommuneforeningens generalforsamling er besluttet, at der opstilles på én V-liste.

Stk. 6 ▶ 31

Medlemmer af VU kan ikke deltage i opstilling af både en V-liste og en særlig VU-liste, medmindre de er kontingentbetalende medlemmer i en vælgerforening.

Opstillingskredse og kredsbestyrelse

§ 18. Kredsbestyrelse ▶ 32

Der skal være en kredsbestyrelse for hver opstillingskreds.

Bestyrelsen fungerer selvstændigt med ansvar for økonomi og med selvstændigt regnskab.

Kredsbestyrelsens formand repræsenterer Venstre i spørgsmål vedrørende folketingsvalg og kandidatopstilling.

§ 19. Opgaver og ansvar ▶ 33

Kredsbestyrelsens opgaver og ansvar:

- Opstilling af folketingskandidat
- Kampagner forud for folketingsvalg
- Bistand til folketingskandidaten mellem valg
- Deltagelse i øvrige valg og folkeafstemninger

§ 20. Bestyrelse ▶ 34, ▶ 35, ▶ 36

Bestyrelsen består af mindst fem medlemmer.

Stk. 2

Bestyrelsens størrelse fastsættes således, se dog stk. 1:

- a) Hvor en kommune samtidig er en opstillingskreds, bestemmes bestyrelsens størrelse på kommuneforeningens generalforsamling.
- b) Hvor to eller flere kommuner er en opstillingskreds, bestemmes kredsbestyrelsens størrelse på kommuneforeningernes generalforsamlinger efter en fælles indstilling fra kommuneforeningernes bestyrelser.
- c) Hvor der er to eller flere opstillingskredse i en kommune, besluttet kredsbestyrelsernes størrelse på kommuneforeningens generalforsamling.
- d) Hvor der er to eller flere opstillingskredse i en kommune, og opstillingskredsene samtidig er en vælgerforening, besluttet kredsbestyrelsens størrelse på vælgerforeningens generalforsamling.
- e) Hvor en opstillingskreds er en kommune + en del af en anden kommune (Fanø og Esbjerg kommuner), aftales kredsbestyrelsens størrelse mellem formanden for kommuneforeningen og formanden for den/de vælgerforening(er), som derudover udgør opstillingskredsen.

Stk. 3

Valg til bestyrelsen, se dog § 44:

- a) Hvor en kommune samtidig er en opstillingskreds, vælges medlemmer til kredsbestyrelsen på kommuneforeningens generalforsamling.

- b) Hvor to eller flere kommuner er en opstillingskreds, vælges medlemmer til kredsbestyrelsen på hver kommuneforenings generalforsamling.
- c) Hvor der er to eller flere opstillingskredse i en kommune, vælges medlemmer til kredsbestyrelserne på kommuneforeningens generalforsamling.
- d) Hvor der er to eller flere opstillingskredse i en kommune, og opstillingskredsene samtidig er en vælgerforening, vælges kredsbestyrelsen på vælgerforeningens generalforsamling.
- e) Hvor en opstillingskreds er en kommune + en del af en anden kommune (Fanø og Esbjerg kommuner), vælges medlemmer til kredsbestyrelsen på kommuneforeningens generalforsamling, og på generalforsamlingen i den/de vælgerforening(er), som derudover udgør opstillingskredsen.

Stk. 4 ▶ 37

Valg af formand foretages således, se dog § 44:

- a) Hvor en kommune samtidig er en opstillingskreds, vælges formanden for kredsbestyrelsen på kommuneforeningens generalforsamling.
- b) Hvor to eller flere kommuner er en opstillingskreds, vælges formanden for kredsbestyrelsen af kommuneforeningernes bestyrelser, der dog kan beslutte at indkalde medlemmer i vælgerforeningerne i opstillingskredsen til at foretage valg af formand.
- c) Hvor der er to eller flere opstillingskredse i en kommune, vælges formændene for kredsbestyrelserne på kommuneforeningens generalforsamling.
- d) Hvor der er to eller flere opstillingskredse i en kommune, og opstillingskredsene samtidig er en vælgerforening, vælges formanden for kredsbestyrelsen på vælgerforeningens generalforsamling.
- e) Hvor en opstillingskreds er en kommune + en del af en anden kommune (Fanø og Esbjerg kommuner), vælges formanden for kredsbestyrelsen af kommuneforeningens bestyrelse og bestyrelsen i den/de vælgerforening(er) som udgør opstillingskredsen. Bestyrelserne kan dog beslutte at indkalde medlemmer i vælgerforeninger i opstillingskredsen til at foretage valg af formand.

Stk. 5

Bestyrelsens medlemmer vælges af medlemmer i opstillingskredsen.

Ingen kan være medlem af flere end én kredsbestyrelse.

Stk. 6 ▶ 38

Bestyrelsen kan vælge en næstformand af sin midte, og kan vælge kasserer og sekretær i eller uden for sin midte.

Stk. 7 ▶ 39

Bestyrelsen skal supplere sig med to repræsentanter for Venstres Ungdom, hvis der er en VU-forening i opstillingskredsen.

Stk. 8

Bestyrelsen kan inddrage særligt sagkyndige og kan tage initiativ til projektgrupper og udvalg.

Stk. 9

Bestyrelsen konstituerer sig senest hvert år i april.

Stk. 10

Bestyrelsen fastsætter de nærmere retningslinjer for sit arbejde i en forretningsorden.

§ 21. Økonomi

Kredsbestyrelsens arbejde finansieres ved et årligt beløb fra kommune(ene), der mindst svarer til ¼ af kontingentet til landsorganisationen. ▶ 40

Stk. 2 ▶ 41

Vælgerforeninger, der dækker mere end én opstillingskreds, indberetter fordelingen af medlemmer på opstillingskredsen til kommune(ene). Herefter fordeles kommune(ene)s kontingentmidlerne til kredsbestyrelserne forholdsmæssigt.

Stk. 3

Bestyrelsen kan modtage frivillige bidrag, men kan ikke selvstændigt opkræve kontingent.

Stk. 4

Bestyrelsen skal udarbejde et årligt regnskab, der skal være tilgængeligt på generalforsamlingen i de kommuneforeninger, hvor kommunen samtidig er opstillingskreds. I kommuner med flere opstillingskredse skal regnskabet dog være tilgængeligt på de vælgerforeningers generalforsamlinger, som hver enkelt opstillingskreds omfatter. Omfatter opstillingskredsen alene én vælgerforening, skal regnskabet være tilgængeligt på vælgerforeningens generalforsamling.

Stk. 5 ▶ 34

Revision af regnskab:

- Hvor en kommune samtidig er en opstillingskreds, revideres regnskabet af de revisorer, der er valgt på kommune(ene)s generalforsamling.

- Hvor to eller flere kommuner er en opstillingskreds, revideres regnskabet af de revisorer, der er valgt på den kommune(ene)s generalforsamling, som opstillingskredsen har navn efter.
- Hvor der er to eller flere opstillingskredse i en kommune, revideres regnskabet af de revisorer, der er valgt på kommune(ene)s generalforsamling.
- Hvor der er to eller flere opstillingskredse i en kommune, og opstillingskredsen samtidig er en vælgerforening, revideres regnskabet af de revisorer, der er valgt på vælgerforeningens generalforsamling.
- Hvor en opstillingskreds er en kommune + en del af en anden kommune (Fanø og Esbjerg kommuner), revideres regnskabet af de revisorer, der er valgt på den kommune(ene)s generalforsamling, som opstillingskredsen har navn efter.

§ 22. Opstilling af folketingskandidat ▶ 42

Opstilling skal ske senest 12 måneder efter et folketingsvalg. ▶ 43

Stk. 2

Opstillingen er sideordnet opstilling med nominering med kandidaterne anført først på stemmesedlen i den opstillingskreds, hvori de nomineres. De øvrige kandidater i storkredsen anføres derefter i alfabetisk rækkefølge.

Stk. 3

Der skal opstilles mindst én kandidat i hver opstillingskreds i storkredsen. Ingen kandidat kan blive nomineret i mere end én opstillingskreds.

Stk. 4

Storkredsens kandidater er berettiget til at arbejde og føre valgkampagne i hele storkredsen.

Stk. 5

Hvis der ikke inden 7 dage før fristen for anmeldelse af kandidater til valgmyndigheden er opstillet kandidater efter stk. 3, og nyt opstillingsmøde ikke kan gennemføres, overtager den formand eller næstformand i regionsbestyrelsen, der er ansvarlig for anmeldelse af kandidater til valgmyndigheden, ansvaret for opstilling i opstillingskredse uden kandidat.

Stk. 6 ▶ 15 og ▶ 44

Bestyrelsen er ansvarlig for indkaldelse til opstillingsmøde.

For opstillingsmøder gælder normalt samme varsel (14 dage) som for generalforsamlinger.

Stemmeret ved opstillingsmøder har alle medlemmer, der har bopæl i opstillingskredsen.

Stk. 7

Regionsbestyrelsen er ansvarlig for anmeldelse af kandidater til valgmyndigheden ved udskrivelse af folketingsvalg, jf. § 28.

Regioner og regionsbestyrelse

§ 23. Regionsbestyrelse ► 45

Der skal være en regionsbestyrelse for hver region. Bestyrelsen fungerer selvstændigt med ansvar for økonomi og eget regnskab.

Regionsbestyrelsens formand repræsenterer Venstre i spørgsmål vedrørende regionen og regionsrådsvalg.

§ 24. Opgaver og ansvar

Regionsbestyrelsens opgaver og ansvar:

- Godkendelse af nye vælgerforeninger
- Administration af evt. offentlige tilskud (partistøtte)
- Behandling af ankesager om eksklusion som medlem
- Anmeldelse af kandidater til folketingsvalg
- Regionalpolitisk handlingsprogram
- Opstilling af kandidater til regionsrådsvalg
- Kampagner forud for regionsrådsvalg
- Kontakt til Venstres gruppe i regionsrådet
- Deltagelse i øvrige valg og folkeafstemninger

§ 25. Bestyrelse

Bestyrelsen består af et medlem fra hver kommune i regionen.

Stk. 2 ► 46

Bestyrelsen vælger en formand i eller uden for sin midte, se dog § 27, stk. 3 og evt. § 44, stk. 5.

En formand, der vælges uden for bestyrelsens midte, har stemmeret i bestyrelsen.

Stk. 3 ► 47

Bestyrelsen vælger lige så mange næstformænd i eller uden for sin midte, som der er storkredse i regionen. Næstformændene skal have bopæl i den storkreds, som de er ansvarlig for, jf. § 28.

Næstformænd, der vælges uden for bestyrelsens midte, har stemmeret i bestyrelsen.

Stk. 4 ► 48

Bestyrelsen kan vælge kasserer og sekretær i eller uden for sin midte.

Stk. 5 ► 49

Bestyrelsen skal supplere sig med to repræsentanter for Venstres Ungdom, hvis der er en VU-forening i regionen.

Stk. 6

Bestyrelsens medlemmer skal have bopæl i regionen.

Stk. 7

Bestyrelsen kan inddrage særligt sagkyndige, og kan tage initiativ til politiske netværk, projektgrupper og udvalg.

Stk. 8

Bestyrelsen konstituerer sig senest hvert år i april.

Stk. 9

Bestyrelsen fastsætter de nærmere retningslinjer for sit arbejde i en forretningsorden.

§ 26. Økonomi

Regionsbestyrelsen modtager til brug for regionsrådsvalg et årligt kontingent fra kommuneforeningerne. Kontingentet svarer som minimum til 1/8 af kontingentet til landsorganisationen. ► 50

Stk. 2

Bestyrelsen administrerer evt. offentlige tilskud (partistøtte). ► 51

I ikke valgår for regionsrådsvalg skal mindst ½ af det offentlige tilskud (partistøtte) dog fordeles til kommune-foreninger i regionen efter stemmetal ved det seneste regionsrådsvalg.

Dette gælder ikke i år med valg til Europa-Parlamentet.

Stk. 3 ► 52

I år med valg til Europa-Parlamentet fordeles mindst ½ af det offentlige tilskud (partistøtte) ligeligt til kampagner for alle Venstres lokale kandidater til Europa-Parlamentet.

Stk. 4

Bestyrelsen kan modtage frivillige bidrag, men kan ikke selvstændigt opkræve kontingent.

Stk. 5 ► 53

Bestyrelsen skal udarbejde et årligt regnskab, der skal være tilgængeligt på generalforsamlinger i kommune-foreninger i regionen.

Stk. 6

Regnskabet revideres af de revisorer, der er valgt på kommuneforeningens generalforsamling i henholdsvis Hillerød, Sorø, Vejle, Viborg og Aalborg.

§ 27. Opstilling til regionsrådsvalg

Bestyrelsen er ansvarlig for forberedelserne af valg til regionsråd.

Stk. 2

Senest 1. juni i året før valgåret sikrer bestyrelsen mindst følgende beslutninger, der vedrører:

- Procedure for udarbejdelse af handlingsprogram
- Procedure for opstilling og valg af kandidater
- Opstillingsform og tidspunkt(er) for opstilling(er)
- Opstilling på én eller flere kandidatlister

Bestyrelsen træffer beslutning om indgåelse af valgforbund.

Stk. 3 ► 15 og ► 46

Bestyrelsen kan beslutte at indkalde medlemmerne i regionens vælgerforeninger til besluttende møder, der bl.a. kan træffe beslutningerne i stk. 2, og kan gennemføre formandsvalg, jf. § 25, stk. 2. samt opstilling af kandidater.

Bestyrelsen fastlægger selv de nærmere retningslinjer for de besluttende møder med medlemmerne.

Stk. 4

Bestyrelsen kan beslutte at indkalde delegerede fra regionens vælgerforeninger til besluttende møder, der bl.a. kan træffe beslutningerne i stk. 2 og kan gennemføre formandsvalg, jf. § 25, stk. 2, samt opstilling af kandidater. Bestyrelsen fastlægger selv de nærmere retningslinjer for de besluttende delegeretmøder.

Stk. 5

Hvis ikke et flertal af kommuneforeninger i regionen på deres ordinære generalforsamling eller et besluttende medlemsmøde, jf. stk. 3, senest i året før valgåret træffer beslutning om andet, opstilles kandidaterne på én liste.

Beslutningen meddeles formanden for regionsbestyrelsen inden 1. maj i året før valgåret.

Stk. 6

Ingen vælgerforening eller kommuneforening kan opstille egen V-liste, hvis det besluttes, at der opstilles på én liste, jf. stk. 2 eller 4.

Stk. 7

Opstilles der i regionen flere kandidatlistes med bogstav V, skal de indgå i et listeforbund.

Stk. 8

Valg af spidskandidat kan gennemføres som urafstemning, hvor alle medlemmer i regionen har stemmeret.

Stk. 9 ► 31

Medlemmer af VU kan ikke deltage i opstilling af både en V-liste og en særlig VU-liste, medmindre de er kontingentbetalende medlemmer i en vælgerforening.

§ 28. Anmeldelse ved folketingsvalg ► 47

Regionsbestyrelsen er ansvarlig for anmeldelse af kandidater til valgmyndigheden, jf. stk. 2 og 3.

Stk. 2

I en region, der samtidig udgør en storkreds, er formanden for regionsbestyrelsen ansvarlig for anmeldelse af kandidater til valgmyndigheden.

Stk. 3

I en region med flere storkredse er næstformændene ansvarlige for anmeldelse af kandidater til valgmyndigheden i hver sin storkreds.

Stk. 4

Den ansvarlige for anmeldelse af kandidater til valgmyndigheden kan varetage koordinerende opgaver i forhold til opstillingskredsene i storkredsen.

Landsorganisation

§ 29. Landsorganisation

Venstres landsorganisation er det fælles samlende led for Venstres foreninger og bestyrelser, jf. § 3, samt for Venstreforeninger i udlandet, jf. § 34, stk. 3, med landsmødet som øverste myndighed, suppleret med hovedbestyrelsen som øverste myndighed mellem landsmøderne

§ 30. Landsmøde

Landsmødet er Venstres øverste myndighed.

Hovedbestyrelsen er Venstres landsorganisations højeste myndighed mellem landsmøder.

Stk. 2

Ordinært landsmøde holdes hvert år og skal indkaldes med mindst 14 dages varsel.

Hovedbestyrelsen beslutter tidspunkt og sted for landsmødet.

Stk. 3

Hovedbestyrelsen fastlægger retningslinjer for forslag til behandling på landsmøder og for mødets afvikling.

Stk. 4

Landsmødet kan delegere beslutninger til andre forsamlinger.

§ 31. Dagsorden

Landsmødets dagsorden skal mindst indeholde følgende punkter:

1. Valg af dirigenter og stemmetællere
2. Åbningstale af Venstres formand
3. Partisekretærens beretning for landsorganisationens virksomhed
4. Kassereren redegør for landsorganisationens økonomi på grundlag af det reviderede regnskab
5. Behandling af indkomne forslag
6. Fastsættelse af kontingent til landsorganisationen, jf. § 39, stk. 2
7. Valg af: ► 54
 - a) Venstres formand
 - b) Venstres næstformand
 - c) To revisorer, hvoraf den ene skal være statsautoriseret

- d) Tre medlemmer til forretningsudvalget - de pågældende skal vælges uden for Venstres Folketingsgruppe, Europa-Parlamentsgruppe og dem, der er nævnt i § 35, stk. 2.
- e) Syv medlemmer og to suppleanter til hovedbestyrelsen - de pågældende skal vælges uden for Venstres folketingsgruppe og Europa-Parlamentsgruppe

- 8. Venstres formand indleder en politisk forhandling
- 9. Eventuelt

Stk. 2

Venstres formand og næstformand er samtidig formand og næstformand for Venstres hovedbestyrelse.

§ 32. Forslag til behandling på landsmøder

Forslag til behandling på landsmøder skal sendes til partisekretæren.

Hovedbestyrelsen fastlægger retningslinjer for behandling af forslag.

Stk. 2

Forslag til behandling på landsmøder kan indsendes af delegerede, vælgerforeninger og kommuneforeninger senest 6 uger før landsmødet.

Stk. 3

Forslag til ændring af Venstres vedtægter kan indsendes af delegerede, vælgerforeninger og kommuneforeninger senest tre måneder før landsmødet.

§ 33. Delegerede og andre deltagere i landsmøder

I landsmødet deltager følgende delegerede med tale- og stemmeret: ▶ 55

- En delegeret for hver 150 medlemmer i vælgerforeningen, jf. stk. 3, dog mindst én fra hver vælgerforening
- En delegeret fra hver kommuneforening.
- Formænd for kredsbestyrelser
- Hovedbestyrelsens medlemmer
- Venstres folketingsgruppe
- Venstres folketingskandidater
- Venstres medlemmer af Europa-Parlamentet
- Opstillede kandidater til et kommende EP-valg, jf. § 40, stk. 4
- Venstres ministre
- Venstres borgmestre, rådmænd og formænd for regionsråd
- Gruppeformænd i kommuner uden V-borgmester/ rådmænd og gruppeformænd i regionsråd uden V-formand

- Op til 25 medlemmer af VU's landsstyrelse
- LOF's forretningsudvalg
- Formandskabet i DLS (Danmarks Liberale Studerende)

Stk. 2

I landsmødet kan følgende deltage med taleret, men uden stemmeret:

- Tidligere Venstre-folketingsmedlemmer
- Tidligere Venstre-ministre
- Tidligere Venstre-medlemmer af Europa-Parlamentet
- Medlemmer af hovedbestyrelsens udvalg, jf. § 38 stk. 1
- Medlemmer af Redaktørforeningen

Stk. 3

Antallet af delegerede beregnes ud fra det totale antal medlemmer i vælgerforeningen (betalende medlemmer, æresmedlemmer, og medlemmer af VU, der er tilmeldt vælgerforeningen).

Stk. 4

Landsmødet kan kun træffe beslutninger, hvis mindst halvdelen af de fremmødte stemmeberettigede deltager i afstemningen, hvor blanke stemmer betragtes som afgivne stemmer.

Stk. 5

Alle medlemmer af Venstre kan indbydes til at overvære landsmødet.

§ 34. Hovedbestyrelse

Hovedbestyrelsen drøfter politiske spørgsmål og kan optage forhandlinger med Venstres Folketingsgruppe og Europa-Parlamentsgruppe herom.

Stk. 2

Hovedbestyrelsen skal samles mindst fire gange om året og skal i øvrigt sammenkaldes, når formanden eller mindst 1/3 af hovedbestyrelsens medlemmer ønsker det.

Stk. 3

Hovedbestyrelsen træffer afgørelse om status i Venstres landsorganisation for Venstre-foreninger i udlandet.

§ 35. Opgaver, ansvar og sammensætning

Hovedbestyrelsens opgaver og ansvar:

- Varetagelse af opgaver mellem landsmøder
- Venstres vedtægter
- Udvalg og landspolitiske netværk
- Kampagner forud for valg og folkeafstemninger
- Programarbejder
- Landsmøder

Stk. 2

Hovedbestyrelsens sammensætning:

- Formand, næstformand og kasserer
- Formænd for kommuneforeninger
- Formænd for regionsbestyrelser
- Formand, næstformand, sekretær og politisk ordfører for Venstres folketingsgruppe
- Formanden for Venstres EP-gruppe
- Formand og næstformand for VU
- Formand og næstformand for LOF ► 56
- Formand og næstformand for Redaktørforeningen ► 56
- Formænd for hovedbestyrelsens faste udvalg
- Venstres medlemmer af formandskabet i KL og Danske Regioner
- Venstres ministre
- Syv medlemmer valgt af landsmødet
- Tre medlemmer af forretningsudvalget valgt af landsmødet

Stk. 3 ► 47

For formænd for kommuneforeninger og formænd for regionsbestyrelser er foreningens/bestyrelsens næstformand fast stedfortræder for formanden ved dennes forfald til møder i hovedbestyrelsen.

Stk. 4

Hovedbestyrelsen ansætter en partisekretær, der leder landsorganisationens sekretariat, er sekretær for hovedbestyrelsen og er ansvarlig for sekretærbistand til hovedbestyrelsens udvalg og landspolitiske netværk.

Stk. 5

Hovedbestyrelsen fastsætter de nærmere retningslinjer for sit arbejde i en forretningsorden.

§ 36. Forretningsudvalg

Hovedbestyrelsen nedsætter et forretningsudvalg på det første møde efter et ordinært landsmøde.

§ 37. Opgaver, ansvar og sammensætning

Forretningsudvalgets opgaver og ansvar

- Landsorganisationens og sekretariatets daglige drift
- Landsorganisationens økonomi
- Sekretariatets arbejdsområde
- Varetagelse af hovedbestyrelsens opgaver mellem dennes møder

Stk. 2

Forretningsudvalgets sammensætning:

- Formand, næstformand og kasserer
- Formanden for Venstres folketingsgruppe

- 2 medlemmer fra hver region, valgt af og blandt regionens kommuneformænd og regionsbestyrelsens formand
- Formanden for Venstres EP-gruppe
- Formanden for VU
- Venstres medlemmer af formandskabet i KL og Danske Regioner
- Formænd for hovedbestyrelsens faste udvalg
- To Venstre-ministre
- Tre medlemmer valgt af landsmødet

§ 38. Udvalg og landspolitiske netværk

Hovedbestyrelsen nedsætter på det første møde efter ordinært landsmøde ud over forretningsudvalget følgende faste udvalg:

- Økonomiudvalg
- Udviklingsudvalg
- Kommunalpolitisk kontaktudvalg
- Europa-udvalg

Hovedbestyrelsen kan nedsætte andre udvalg.

Stk. 2

Hovedbestyrelsen nedsætter landspolitiske netværk. Formålet med de landspolitiske netværk er at fremme den politiske deltagelse blandt medlemmerne.

- Hovedbestyrelsen bestemmer antallet af landspolitiske netværk og fastlægger rammerne for deres arbejde samt bevilger de økonomiske ressourcer til arbejdet i netværkene
- Formænd for netværkene vælges blandt folketingsgruppens medlemmer
- Udviklingsudvalget følger arbejdet i de landspolitiske netværk
- Med kommuneforeningerne som koordinator nedsættes lokale netværk, hvor alle medlemmer har adgang til landsnetværkene

Stk. 3

Hovedbestyrelsen fastsætter de enkelte udvalgs sammensætning og arbejdsområde i sin forretningsorden.

Stk. 4

Hovedbestyrelsen vælger formænd for udvalg og landspolitiske netværk.

Stk. 5

Kursus- og uddannelsesvirksomhed er forankret i udviklingsudvalget i samarbejde med eventuelle regionale uddannelsesfora.

§ 39. Økonomi

Midler til dækning af Venstres landsorganisations virksomhed fremskaffes ved kontingentindtægter og bidrag.

Stk. 2

Hver kommuneforening betaler et årligt kontingent til Venstres landsorganisation, hvis størrelse fastsættes på det ordinære landsmøde.

Stk. 3

Landsorganisationens sekretariat kan yde bistand til det praktiske arrangement, hvis der er behov for kurser, møder og konferencer inden for landsdele og større områder.

Stk. 4

Landsorganisationen betaler arrangementsudgifterne i forbindelse med landsmøde og landsorganisationens møder for formænd og kandidater.

Stk. 5

Hovedbestyrelsen fastlægger regler for dækning af rejse- og opholdsudgifter for møder i hovedbestyrelse, udvalg og landspolitiske netværk.

Stk. 6

Landsorganisationen kan - efter forretningsudvalgets godkendelse - optage enkeltpersoner, der er bosat i udlandet, som direkte medlemmer. De betaler et særligt kontingent efter forretningsudvalgets bestemmelse. Denne form for medlemskab medfører ingen almindelige medlemsrettigheder.

De pågældende kan ikke blive valgt som delegerede til landsmøder m.v.

Stk. 7

Landsorganisationen bekræfter midlertidigt et medlemskab ved henvendelse fra personer, der anmoder om at blive optaget som medlem af en vælgerforening. Medlemskab er dog først gyldigt ved betalt medlemskontingent i en vælgerforening, jf. § 4.

Meddelelse om optagelse skal straks tilgå den pågældende vælgerforening.

§ 40. Valg til Europa-Parlamentet

Til landsmødet to år før valgåret for valg til Europa-Parlamentet indstiller hovedbestyrelsen til vedtagelse, hvilken procedure for opstilling der skal anvendes ved opstilling af kandidater til det kommende valg. ▶ 57

Stk. 2 ▶ 15

Hvis landsmødet beslutter, at nominering/opstilling af kandidater til Europa-Parlamentet skal foregå helt eller delvist på decentralt plan, skal indstillinger om kandidater være meddelt landsorganisationen senest to måneder før landsmødet, der holdes i året før valg til Europa-Parlamentet.

På det landsmøde behandles EU-program, og der opstilles kandidater.

Stk. 3

Opstillede kandidater ved valg til Europa-Parlamentet skal være indforstået med Venstres EU-program og med de regler for opstilling, der vedtages af landsmødet.

Stk. 4

Opstillede kandidater ved valg til Europa-Parlamentet er delegerede ved landsmødet forud for et valg til Europa-Parlamentet.

Stk. 5

Partisekretæren er ansvarlig for anmeldelse af kandidater til Europa-Parlamentet til valgmyndigheden.

§ 41. Møde for folketingskandidater og formænd for kredsbestyrelser

Folketingskandidater og formænd for kredsbestyrelser samles en eller to gange årligt til en drøftelse om politik og kampagner.

Fællesbestemmelser

§ 42. Ekstraordinær generalforsamling

Ekstraordinær generalforsamling i vælgerforeninger og kommuneforeninger holdes, når formanden, 1/3 af bestyrelsen eller 1/4 af antal stemmeberettigede ved den seneste medlemsopgørelse pr. 31. december udtrykker ønske derom.

Stk. 2

Anmodning skal sendes til foreningens formand, der skal indkalde til ekstraordinær generalforsamling senest 4 uger efter, at anmodningen er modtaget.

Stk. 3

Ekstraordinært landsmøde holdes, når partiets formand eller 1/3 af hovedbestyrelsens medlemmer udtrykker ønske derom.

§ 43. Betingelser for opstilling til valg

Ingen kan blive opstillet som kandidat for Venstre ved valg til kommunalbestyrelse / byråd, regionsråd, Folketinget eller Euro-paParlamentet uden at være medlem af en vælgerforening, jf. § 4.

§ 44. Valg til bestyrelser

Formands-, næstformands-, bestyrelses-, suppleant- og revisorvalg gælder for et år, se dog stk. 2, 3, 4 og 5.

Stk. 2 ▶ 58

Bestyrelsesvalg i vælgerforeninger og kommune-foreninger samt revisorvalg kan gælde for to år ad gangen, hvis det er besluttet på en generalforsamling.

Stk. 3 ▶ 59

Valg til kredsbestyrelse kan gælde frem til foreningernes første generalforsamling efter et folketingsvalg, hvis det er besluttet på den generalforsamling/i de bestyrelser, der vælger formand og medlem(mer).

Stk. 4 ▶ 59

Valg til regionsbestyrelse kan gælde frem til kommune-foreningernes første generalforsamling efter et regionsrådsvalg, hvis det er besluttet på generalforsamlingen.

Stk. 5 ▶ 46

Valg af formand for regionsbestyrelsen kan gælde frem til det konstituerende møde efter et regionsrådsvalg, hvis det er besluttet af bestyrelsen eller det besluttende møde, der vælger formand.

§ 45. Afstemningsregler

Der kan ikke udøves stemmeret ved fuldmagt.

Stk. 2 ▶ 60

Beslutninger træffes med absolut flertal (1/2 af de afgivne stemmer) - se dog § 49.

Beslutninger ved opstilling af kandidater til valg til Folketinget og Europa-Parlamentet og af spidskandidat til kommunale og regionale valg træffes ved absolut flertal (1/2 af de afgivne stemmer - blanke stemmer betragtes som afgivne stemmer). Ved øvrige personafstemninger kan andre afstemningsmetoder benyttes.

Stk. 3

Forslag til valg af formænd, næstformænd og kandidater skal foreligge skriftligt, inden valghandlingen påbegyndes. Afstemning skal ske skriftligt, hvis 1/5 af de fremmødte stemmeberettigede udtrykker ønske derom, eller hvis dirigenten beslutter det.

Formands-, næstformands- og kandidatvalg skal dog foregå ved skriftlig afstemning, når mere end én person erklærer sig villig til at modtage valg. ▶ 61

Stk. 4

En generalforsamling, kredsbestyrelse og regionsbestyrelse kan beslutte at benytte urafstemning ved opstilling af spidskandidat/folketingskandidat efter §§ 17, 22 og 27. Ved urafstemning gælder bestemmelserne i § 14, stk. 1, § 22, stk. 6 og § 27, stk. 8.

§ 46. VU og LOF

Repræsentanter for VU og LOF, der tiltræder Venstres bestyrelser, har stemmeret på samme måde som de øvrige bestyrelsesmedlemmer. ▶ 62

Stk. 2

VU's og LOF's repræsentanter i Venstres bestyrelser skal have bopæl i kommunen, henholdsvis i opstillingskredsen eller i regionen.

Stk. 3

Det er en forudsætning for VU's repræsentation, at den repræsenterede forening hvert år gennemgår sin medlemsliste og opfordrer alle medlemmer med valgret til at indmelde sig i en vælgerforening.

Stk. 4

Det er en forudsætning for LOF's repræsentation, at den valgte repræsentant er medlem af en vælgerforening i kommunen.

§ 47. Regnskabsår

Regnskabs- og foreningsåret er kalenderåret.

§ 48. Tegningsret

Landsorganisationen forpligtes ved retshandler af landsorganisationens formand og kasserer i forening eller i henhold til fuldmagt fra hovedbestyrelsen.

Stk. 2

En vælgerforening, kommune-forening, kredsbestyrelse og regionsbestyrelse forpligtes ved retshandler af bestyrelsens formand og kasserer eller et andet bestyrelsesmedlem i forening eller i henhold til fuldmagt fra pågældende bestyrelse.

§ 49. Eksklusion som medlem

Vælgerforeningens bestyrelse kan beslutte at ekskludere et medlem, der modarbejder Venstres interesser.

Stk. 2

Kommune-foreningens bestyrelse kan beslutte at ekskludere et medlem af en V-gruppe i kommunalbestyrelse/byråd eller regionsråd, der modarbejder Venstres interesser, og som er medlem i en vælgerforening i kommunen.

Stk. 3

Medlemmet - og evt. bisidder - har fremmøde- og taleret ved sagens behandling i bestyrelsen, jf. stk. 1 og 2.

Ved beslutning om eksklusion kræves, at 2/3 af bestyrelsens medlemmer stemmer for en eksklusion.

Eksklusionen har øjeblikkelig virkning.

Stk. 4

Den ekskluderede kan, uden opsættende virkning, inden 4 uger efter eksklusion efter stk. 1 og 2 skriftligt indanke bestyrelsens afgørelse for kommune-foreningens næstkommende generalforsamling.

Den ekskluderede har fremmøde- og taleret ved sagens behandling.

For at stadfæste bestyrelsens afgørelse kræves, at 2/3 af de stemmeberettigede på generalforsamlingen stemmer for.

Stk. 5

Den ekskluderede kan, uden opsættende virkning, inden 4 uger efter behandling på kommuneforeningens generalforsamling, skriftligt indanke bestyrelsens afgørelse for regionsbestyrelsen, hvis afgørelse er endelig.

Den ekskluderede - og evt. bisidder - har fremmøde- og taleret ved sagens behandling i regionsbestyrelsen.

For at stadfæste bestyrelsens afgørelse kræves, at 2/3 af regionsbestyrelsens medlemmer stemmer for.

Stk. 6

Hovedbestyrelsen kan, efter anmodning fra et flertal af kommuneforeningens bestyrelsesmedlemmer, eller fra et flertal af regionsbestyrelsens medlemmer, ekskludere en vælgerforening og enkeltmedlemmer, der modarbejder Venstres interesser. ► 63

Ved beslutning om eksklusion kræves, at 2/3 af hovedbestyrelsens medlemmer stemmer for en eksklusion. Eksklusionen har øjeblikkelig virkning, og afgørelsen er endelig.

Stk. 7

Ved opstilling til valg til kommunalbestyrelse/byråd, regionsråd, Folketinget, Europa-Parlamentet på andre lister end V-lister bortfalder medlemskab i Venstre med øjeblikkelig virkning.

Stk. 8 ► 64

Ved ophør som medlem af en V-gruppe i kommunalbestyrelse/byråd, regionsråd, Folketinget, Europa-Parlamentet med samtidig bevarelse af medlemskab i kommunalbestyrelse/byråd, regionsråd, Folketinget, Europa-Parlamentet bortfalder medlemskab i Venstre med øjeblikkelig virkning.

Stk. 9

En eksklusion/bortfald af medlemskab er en endelig udelukkelse fra medlemskab i Venstres vælgerforeninger med mindre den bestyrelse, der har truffet beslutningen om eksklusion omgør sin beslutning.

§ 50. Dispensation

Hovedbestyrelsens forretningsudvalg kan - efter motiveret ansøgning - bevilge vælgerforeninger og kommuneforeninger ret til at arbejde efter regler, der afviger fra denne vedtægt.

Sådan bevilling kan tilbagekaldes med ét års varsel.

Stk. 2

Bornholms Venstreforening er ikke forpligtet af 1. sætning i § 18, 1. sætning i § 22, stk. 2, og § 22, stk. 3.

Lokal vedtægt

§ 51. Lokal vedtægt

Ingen lokal vedtægt i vælgerforening og kommuneforening må være i modstrid med bestemmelser i nærværende vedtægter.

Ikrafttræden

§ 52. Ikrafttræden

Vedtægtsændringer er gældende fra beslutningstidspunktet, dog jf. stk. 2.

Stk. 2

Beslutning om ændring i § 33 har virkning for det efterfølgende landsmøde.

Stk. 3

Denne vedtægt erstatter gældende vedtægt fra september 2002 med senere ændringer i november 2005 og november 2012.

Vedtægt
på Venstres Landsmøde
18.-19. november 2006

VEJLEDNING

Vejledning til Venstres vedtægter April 2013

Vejledning til Venstres vedtægter er tænkt som en hjælp til forståelse og fortolkning af nogle af vedtægternes bestemmelser. Men den er også tænkt som en inspiration og opfordring til at gøre brug af de frihedsgrader, der er i vedtægterne. Denne vejledning afløser vejledningerne fra 2007 og 2010.

I 2006 blev der vedtaget en helt ny struktur og et nyt sæt vedtægter. Disse vedtægter blev justeret på en række områder i 2012.

Visionen for arbejdet med vedtægterne, både op til 2006 og 2012, er beskrevet således af de nedsatte vedtægtsudvalg:

“Venstre skal være et moderne medlemsbaseret parti, der er funderet i et liberalt menneskesyn præget af frihed, frisind og fællesskab.

Venstre skal være et parti, der udstråler liberale holdninger, hvor der er plads til initiativ og engagement, og som arbejder projektorienteret. Venstre skal være et parti, hvor medlemmerne umiddelbart føler, at de er med på et vinderhold.

Fundamentet for Venstres organisation er det enkelte medlem og de lokale vælgerforeninger. Venstres mange medlemmer skal sikre en bred folkelig forankring for udbredelsen af Venstres politiske visioner. Venstres medlemmer skal via deltagelse i en løbende politisk debat være med til at udvikle Venstres politik på langt sigt.

Venstre skal via mange lokale vælgerforeninger være det naturlige bindeled for nærområderne til den politiske beslutningsproces. Venstre skal være en naturlig drivkraft for borgerinddragelse i nærdemokratiet.

Det skal være muligt indenfor Venstres vedtægter at organisere sig i løse netværk. Medlemsrettigheder i form af valgbarhed og stemmeret opnås ved betaling af kontingent. Medlemskab er forankret i den lokale vælgerforening, men det skal være muligt at samle administrationen i større enheder.

Venstre skal udnytte styrken i den liberale familie. Venstres Ungdom og Liberalt Oplysnings Forbund skal være naturlige samarbejdspartnere i bestræbelserne på

at fremme Venstres mål, hvilket skal afspejles i Venstres vedtægter.

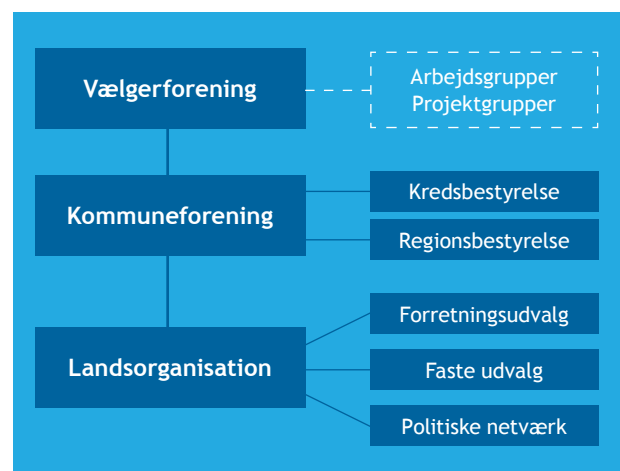
Det skal være målet, at en fremtidig struktur i Venstre er så flad som muligt og med så få formelle organer som muligt. Med en entydig opgavefordeling, der er forankret i mindste bæredygtig led. Denne målsætning skal være den ultimative test som alle forslag til vedtægter skal holdes op imod.”

Denne vejledning indeholder 4 kapitler: En kort gennemgang af forenings- og bestyrelsesniveau, strukturtyper, og en ordforklaring om udvalg, netværk og grupper.

Derefter kommer selve vejledningen, der følger opbygningen i Venstres vedtægter.

Denne vejledning er sammenhængende med Venstres vedtægter, vedtaget på Venstres Landsmøde 17.-18. november 2012. Vejledningen er godkendt af Venstres Hovedbestyrelse den 19. april 2013.

Forenings- og bestyrelsesniveau



Venstres vedtægter findes i både trykte og elektroniske udgaver. Dels i sin helhed som “Vedtægter for Venstre, Danmarks Liberale Parti”, og dels i 6 særudgaver, hvor de paragraffer, der er relevante som standardvedtægter for bestemte foreningstyper, er samlet. Den enkelte forening kan på en generalforsamling beslutte at følge Venstres standardvedtægter og derved blot bruge den af nedenstående særudgaver, der passer på foreningens strukturtype.

Der findes følgende standardvedtægter:

Særudgave 1

Standardvedtægter for en vælgerforening, som er én blandt flere i en kommune

Særudgave 2

Standardvedtægter for en vælgerforening, som er den eneste i en kommune

Særudgave 3

Standardvedtægter for en vælgerforening, som er den eneste i en kommune, der samtidig med at være kommune er en opstillingskreds

Særudgave 4

Standardvedtægter for en vælgerforening i en kommune med flere opstillingskredse

Særudgave 5

Standardvedtægter for en kommuneforening, som samtidig er en opstillingskreds

Særudgave 6

Standardvedtægter for en kommuneforening blandt flere kommuner i en opstillingskreds.

Samtlige særudgaver afsluttes med en henvisning til fællesbestemmelser: "Foreningen er endvidere forpligtet af fællesbestemmelser i Venstres vedtægters §§ 42-50, samt §§ 51 og 52. I øvrigt er Venstres vedtægter til enhver tid gældende."

Frihed til forskellighed

Der er stor forskel på vilkår og udfordringer i forskellige dele af Venstres organisation. Der er f.eks. kommuneforeninger med mange vælgerforeninger og tilsammen over 1.000 medlemmer. Og der er vælgerforeninger med under 50 medlemmer, der dækker en hel kommune.

Hvad der passer til Venstres foreninger ét sted, kan derfor være en umulig løsning andre steder. Derfor er Venstres struktur og vedtægter minimumsbestemmelser. Inden for rammerne af vedtægterne kan man lokalt sagtens organisere sig og lave samarbejder på tværs af eksisterende fora, så det passer til de lokale forhold. Der er frihed til forskellighed og lokale løsninger - så længe det blot ikke strider mod bestemmelserne i vedtægterne og vejledningen.

Strukturtyper i vælgerforening, kommuneforening og opstillingskreds

Nedenfor beskrives de forskellige strukturtyper, der er for Venstres foreninger og bestyrelser. Konstatér, som en start på arbejdet og læsningen, hvilken strukturtype din forening og bestyrelse tilhører.

Strukturtyper i vælgerforeninger

- Vælgerforening som én blandt flere i en kommune.
- Vælgerforening som den eneste i kommunen - er derfor en vælgerforening, der også løser kommuneforeningsopgaver.
- Vælgerforening som den eneste i kommunen - er derfor en vælgerforening, der også løser kommuneforeningsopgaver - hvor kommunen samtidig er en opstillingskreds.
- Vælgerforening i en kommune med flere opstillingskredse, hvor kommunen samtidig er en opstillingskreds.
- Vælgerforening blandt flere vælgerforeninger i en kommune, der er delt i to (eller flere) opstillingskredse.

Strukturtyper i kommuneforeninger

- Kommuneforening i kommune med to eller flere vælgerforeninger.
- Kommuneforening i kommune(r) med en (eller flere) vælgerforening(er), hvor kommunen/kommunerne samtidig er en opstillingskreds.
- Kommuneforening i kommune med to eller flere opstillingskredse.
- Kommuneforening i kommune(r) med en (eller flere) vælgerforening(er), hvor kommunen/kommunerne samtidig er en del af en opstillingskreds.

Strukturtyper i opstillingskredse

- Opstillingskreds som én kommune.
- Opstillingskreds som to eller flere kommuner.
- Opstillingskreds blandt to eller flere opstillingskredse i en kommune.
- Opstillingskreds som en kommune + del af en anden kommune.

Ordforklaring - sådan defineres udvalg, netværk og grupper

I Venstres organisation er der en række ord, der beskriver udvalg, netværk og grupper. Her redegøres for definition og formål.

Faste udvalg

Udvalg, hvis nedsættelse er fastlagt i vedtægterne. Efter vedtægterne findes der alene faste udvalg i regi af Hovedbestyrelsen, der vælger medlemmerne til udvalgene. Hvordan udvælgelsen foregår, fastlægges i Hovedbestyrelsens forretningsorden. Man er med i et fast udvalg, fordi man er valgt til det efter regler i Hovedbestyrelsens forretningsorden.

Udvalg og arbejdsgrupper

Alle bestyrelser kan nedsætte udvalg. Et udvalg er kendetegnet ved, at alle dets medlemmer er valgte. Den enkelte bestyrelse fastsætter selv, hvordan udvælgelsen foregår. Arbejdsgrupper kan være tidsbegrænsede og/eller afgrænset til en bestemt projekt. Man er med i et udvalg/arbejdsgruppe, fordi man er valgt til det.

Landspolitisk netværk

Et landspolitisk netværk nedsættes af Hovedbestyrelsen. Det sker ved at vælge en formand blandt folketingsgruppens medlemmer og godkende mål og opgaver for netværket. Et landspolitisk netværk er åbent for alle medlemmer af Venstre, og medlemmerne bestemmer selv, hvor længe de vil være med. Man er med i et landspolitisk netværk, fordi man gerne vil diskutere politik.

Styregruppe

Formanden for et landspolitisk netværk sammensætter selv en styregruppe, der kan kvalificere arbejdet i netværket og bistå formanden med planlægning og gennemførelse af aktiviteterne i det landspolitiske netværk. Man er med i en styregruppe, fordi man er blevet bedt om det af formanden for et landspolitisk netværk.

Lokale netværk

Der kan nedsættes lokale netværk, der er åbne for alle Venstres medlemmer, og hvor alle medlemmer har adgang til de landspolitiske netværk. Et lokalt netværk kan gå på tværs af flere kommuner. Deltagelse i landspolitiske netværk er ikke betinget af nedsættelse af et lokalt netværk. Både lokale netværk og enkeltstående medlemmer kan deltage i aktiviteter i det landspolitiske netværk. Nedsættelse af lokale netværk koordineres af kommuneforeningerne. Man er med i et lokalt netværk, fordi man gerne vil diskutere politik med andre i nærområdet.

Vejledning

Vejledningen er bygget op, så den kronologisk følger de enkelte bestemmelser (§) i vedtægterne. Der er et nummer sammen med en overskrift, der fortæller, hvad afsnittet handler om, og så er det angivet hvilke(n) bestemmelse(r) (§ og stk.), der refereres til. Refereres der til flere bestemmelser, opføres afsnittet som hovedregel i vejledningen første gang, det forekommer i vedtægterne.

** findes ved nogle af punkterne. * beskriver ideer og inspiration til lokale overvejelser. De ses typisk, hvor bestemmelserne udtrykker "kan og ikke skal". Her findes netop den forenkling og fleksibilitet, der er omtalt i indledningen.*

1. Medlem

► § 3 stk. 1

Medlemmerne er organiseret i én blandt flere vælgerforeninger i en kommune eller i en vælgerforening, der er den eneste i en kommune. Et medlemskab er altid i en vælgerforening og ikke i en kommuneforening.

2. Medlemskab

► § 4 stk. 1

Der er frit foreningsvalg i Venstre. De fleste er medlem, hvor de bor, mens andre søger medlemskab, hvor de arbejder eller vil fastholde medlemskab i deres gamle forening, selvom de flytter fra området. Medlemskabet er i en vælgerforening.

Vælgerforeningens bestyrelse bestemmer suverænt, hvordan den vil forholde sig til anmodning om medlemskab. Der kræves ingen bestemt nationalitet eller bopæl i Danmark for at anmode om medlemskab.

Den, der anmoder om medlemskab, skal have et hurtigt svar - også hvis det er en afvisning af anmodningen. En evt. afvisning fra en vælgerforenings bestyrelse er endelig, og ved en fornyet henvendelse til en anden vælgerforenings bestyrelse kan afvisningen være vejledende dér.

Har bestyrelsen godkendt en anmodning om medlemskab, og kontingentbetaling har fundet sted, kan medlemskabet altid bringes til ophør af medlemmet selv.

Hvis medlemskabet derimod skal bringes til ophør af foreningen, skal bestyrelsen indlede en eksklusionssag.

Bestyrelsen kan altså ikke blot ved at undlade at forny kontingentopkrævning for et kommende år (kalenderårs medlemskab)/en kommende periode (12 måneders medlemskab) bringe medlemskabet til ophør.

Kan bestyrelsen ikke godkende en anmodning om medlemskab, men kontingentbetaling har fundet sted til Landsorganisationen i form af et straksmedlemskab, er der ikke noget medlemskab, og kontingentbetalingen refunderes.

3. 12 måneders medlemskab

► § 4 stk. 2

Bestemmelsen lægger op til, at vælgerforeningens generalforsamling ved behandling af dagsordenens punkt om kontingentets størrelse (medlemmets samlede kontingent) samtidig skal behandle spørgsmålet om, hvorvidt der er tale om kontingent for et kalenderår eller for 12 fortløbende måneder.

4. Medlemsrettigheder

► § 4 stk. 3

Der er nogle forskelle i stemmeret og valgbarhed i kombinationen medlemskab og bopæl. Princippet er, at det frie foreningsvalg giver stemmeret på generalforsamlinger og derved stemmeret i alle spørgsmål vedr. foreningens organisation og aktiviteter. Stemmeret ved opstilling af kandidater til kommunalbestyrelser, regionsråd, Folketing og Europa-Parlament kræver dels bopæl i det område opstillingen dækker, dels medlemskab - kontingentbetaling - i en forening i det område, som opstillingen dækker. Konkret betyder det:

Stemmeret ved generalforsamling

- Ved generalforsamling i vælgerforeninger er det medlemmer i foreningen uanset bopæl.
- Ved generalforsamling i kommuneforeninger er det medlemmer i vælgerforeninger i kommunen uanset bopæl.
- Ved valg til kredsbestyrelser er det medlemmer i vælgerforeninger i opstillingskredsen uanset bopæl - i vælgerforeninger i en kommune omfattende to eller flere opstillingskredse vælger medlemmerne selv, til hvilken kredsbestyrelse de vil udøve deres stemmeret ved valg til kredsbestyrelse.
- Ved valg til regionsbestyrelser er det medlemmerne i hver kommunes vælgerforeninger, der skal vælge et medlem, som skal have bopæl i kommunen.

Stemmeret ved opstillingsmøde

- Ved opstilling af kandidater til kommunalvalg har medlemmer i vælgerforeninger/i kommunen stemmeret, når de har bopæl i kommunen.
- Ved opstilling af kandidater til regionsvalg har medlemmer i vælgerforeninger i regionen stemmeret, når de har bopæl i regionen, medmindre det er besluttet at anvende delegeretsystem.
- Ved opstilling af folketingskandidat har medlemmer i vælgerforeninger i opstillingskredsen stemmeret, når de har bopæl i opstillingskredsen.
- Ved nominering af kandidat til Europa-Parlamentet har medlemmer i vælgerforeninger i EP-opstillingsområdet stemmeret, når de har bopæl i EP-opstillingsområdet.

Valgbarhed

- Til bestyrelser i vælgerforeninger er det medlemmer i foreningen uanset bopæl.
- Til bestyrelser i kommuneforeninger er det medlemmer i vælgerforeninger i kommunen uanset bopæl.
- Til kredsbestyrelser er det medlemmer af vælgerforeninger i opstillingskredsen uanset bopæl.
- Til regionsbestyrelser er det medlemmer af vælgerforeninger i den kommune, som skal vælge et medlem, der skal have bopæl i kommunen.

5. Medlemskontingent

► § 4 stk. 4

Medlemskontingent i vælgerforeninger er sammensat af op til fem dele:

1. Beløb til vælgerforeningens egen drift
2. Evt. kontingent til kommuneforeningen
3. Kontingent til Landsorganisationen
4. Kontingent til kredsbestyrelse(r)
5. Kontingent til regionsbestyrelsen

Landsmødet beslutter kontingentet til Landsorganisationen. Kontingentstørrelsen til kredsbestyrelse og til regionsbestyrelse er fastsat i vedtægter, således at kontingentet til kredsbestyrelsen min. svarer til $\frac{3}{4}$ af kontingentet til Landsorganisationen og kontingentet til regionsbestyrelsen min. svarer til $\frac{1}{8}$ af kontingentet til Landsorganisationen. Kommuneforeningens generalforsamling kan evt. fastsætte et højere kontingent til kredsbestyrelse og/eller regionsbestyrelse.

Kommuneforeningens generalforsamling beslutter selv evt. kontingent til egen drift. Når vælgerforeningen kender disse kontingentstørrelser, kan den på sin generalforsamling træffe beslutning om medlemskontingentet.

I Venstres medlemssystem er medlemmerne registreret efter vælgerforening, kommune, opstillingskreds og region.

Nogle foreninger har fastsat et kontingent for et par-medlemskab, typisk for ægtefæller eller andre med fælles bopæl. Formålet er, at kontingentet kan være lidt lavere, da foreningen kan nøjes med fælles udsendelse til parmedlemmer. Parmedlemmer har begge fulde medlemsrettigheder, og der afregnes kontingent til (evt. kommuneforening), kredsbestyrelse, regionsbestyrelse og Venstres Landsorganisation for begge medlemmer.

★ Via medlemssystemet kan kredsformanden f.eks. til brug for indkaldelse til et opstillingsmøde i opstillingskredsen hente en udskrift, der alene vil omfatte medlemmer i opstillingskredsens vælgerforeninger, der samtidig har bopæl i opstillingskredsen. Dette forhold er særlig vigtigt, når en vælgerforenings medlemmer er delt i to opstillingskredse.

6. Foreningsskifte

► § 4, stk. 5

Kontingent for medlemmet til (evt. kommuneforening) kredsbestyrelse, regionsbestyrelse og Landsorganisationen afregnes af den forening, hvor medlemmet er opført pr. 31. december, uanset at kontingentet oprindeligt er betalt til en anden forening.

I praksis betyder dette en kontingentudgift for en forening, der får et medlem, der flytter bopæl til foreningens område. Til gengæld skal foreningen ikke afregne kontingent for medlemmer, der forlader foreningen.

Medlemmer, der ønsker at skifte vælgerforening uden samtidig at skifte bopæl (folkeregisteradresse), skal betale kontingent i den nye forening og vil være registreret i den nye forening.

7. VU's stemmeret

► § 4 stk. 6

Den lokale VU-forening har ansvaret for - fra VU's sekretariat - at rekvirere og forud for eller på den aktuelle generalforsamling/ opstillingsmøde at videregive en liste

over de medlemmer, som VU's sekretariat har indberettet til Venstres sekretariat. Ligeledes kan Venstres lokale formænd og kasserere henvende sig til VU's sekretariat og få listen.

Listen skal omfatte de VU-medlemmer under 30 år, der gennem VU's sekretariat har bedt om at få medlemskab af Venstre via deres VU-medlemskab, og som har betalt kontingent til VU senest ugedagen før generalforsamlingen/opstillingsmødet i Venstre.

8. Vælgerforening eller kommuneforening?

► § 5 stk. 1

I den indbyrdes forståelse Venstre-folk imellem er det vigtigt at benytte det samme sprog, når der tales om at være f.eks. formand for en vælgerforening eller formand for en kommuneforening. Der er to forskellige typer vælgerforeninger:

1. En vælgerforening kan være én blandt flere vælgerforeninger i en kommune. Denne vælgerforenings standardvedtægter er Særudgave 1 eller 4 - se forrest i vejledningen.
2. En vælgerforening kan være den eneste i en kommune. Den vælgerforenings standardvedtægter er Særudgave 2 eller 3 - se forrest i vejledningen.

En kommunes eneste V-forening benævnes altså vælgerforening, men den har samtidig opgaver, der er tillagt en kommuneforening.

Alle skal have mulighed for at blive medlem af en vælgerforening i deres lokalområde. En vælgerforening kan derfor ikke bare beslutte at nedlægge sig selv. Hvis to eller flere vælgerforeninger ønsker at lægge sig sammen, kræver det en række beslutninger på de involverede foreningers generalforsamlinger samt afholdelse af stiftende generalforsamling i en ny vælgerforening, der dækker foreningernes samlede områder.

Hvis ønsket om sammenlægning skyldes besvær med at løse administrative opgaver i forbindelse med kontingentopkrævning og medlemsregistrering, så vær opmærksom på §12, stk. 2, hvor vælgerforeningerne kan bede kommuneforeningen om at stå for denne opgave.

Hvis der er tvivl om vælgerforeningernes dækningsområder, træffer kommuneforeningens bestyrelse beslutninger herom efter indstilling fra de berørte foreninger. Af hensyn til funktionaliteter i Venstres medlemsystem er det hensigtsmæssigt, at inddelingen følger kommunens afstemningssteder i forbindelse med valg. Kommuneforeningen har til opgave at sikre, at vælgerforeningerne tilsammen dækker hele kommunen.

** Venstres Landsorganisation har udarbejdet et notat med beskrivelse af procedure og nødvendige beslutninger i forbindelse med sammenlægning af foreninger.*

** Erfaringsmæssigt giver sammenlægning af foreninger medlemstilbagegang og svækker dermed den lokale forankring, Venstres økonomi og mulighed for at finde kandidater og organisationsfolk. Derfor frarådes sammenlægning af vælgerforeninger.*

9. Kommuner med kun én vælgerforening

► § 5 stk. 2 og § 11, 2. sætning

Grundlaget for vedtægterne for en vælgerforening som den eneste i en kommune er bestemmelserne for vælgerforeninger suppleret med en række opgaver og bestemmelser, der gælder for kommuneforeninger. Desuden gælder fællesbestemmelserne i §§ 42-52. De relevante bestemmelser for en vælgerforening, der er den eneste i en kommune, er samlet i særudgave 2 og 3 af vedtægterne.

10. Sikre lokal V-aktivitet i nærområderne

► § 6, 5. pind

** Venstres vælgerforening skal være det naturlige bindeled mellem borgerne i de nære samfund og den kommunalpolitiske beslutningsproces. Med kommunalreformen er flere beslutninger lagt ud til de enkelte institutioner i lokalområdet. Med mere lokalt ansvar følger også mulighed for lokalt at præge de beslutninger, der har betydning for dagligdagen i lokalsamfundet. Det er med andre ord en fantastisk mulighed for at føre synlig liberal politik dér, hvor vælgerne rent faktisk færdes i det daglige. Og i praksis at vise at Venstre er det parti, som er på borgernes side.*

Men det kommer ikke af sig selv. I skarp konkurrence med andre opgaver må bestyrelsen i vælgerforeningen prioritere at sikre foreningen en aktiv lokal profil.

Bestyrelsen skal have et godt kendskab til lokalområdet. Der skal laves en afdækning af formelle og uformelle muligheder for indflydelse. Det kan være lokaludvalg/ lokalråd/ landsbyråd, brugerråd (f.eks. ældreråd og handicapråd), brugerbestyrelser på bl.a. skoler og plejehjem eller høringer særlig på bl.a. miljø- og planområdet og skoleområdet.

Udover den formelle struktur er der også en række uformelle muligheder for at udøve indflydelse oftest i forbindelse med konkrete projekter. Man bør derfor lave en kortlægning af lokale foreninger f.eks. politiske, grundejere, miljø, idræt, musik, teater, landsbyforeninger eller borgergrupper/fora m.m.

Bestyrelsen bør lægge en strategi for, hvordan man skal påvirke de nære beslutninger og konkrete projekter. Vælgerforeningen skal tage politisk stilling til de emner, som diskuteres i lokalsamfundet og sørge for at melde holdningerne ud i en bredere offentlighed f.eks. i læserbreve i lokale aviser eller ved uddelingsaktioner foran idrætsklubben, butikker m.m. En synlig lokal profil fås også ved, at vælgerforeningen sørger for, at Venstres kommunalpolitikere kommer rundt til de små lokalsamfund f.eks. på borgermøder eller ved faste træffetider på den lokale kro.

Foreningen kan også arbejde for at få valgt interesserede medlemmer, enten som officielle Venstre-medlemmer eller som privatpersoner, ind i de respektive lokale fora. Bestyrelsen kan tilrettelægge et forløb, hvor medlemmer tilbydes små "skræddersyede", og ikke mindst tidsbegrænsede projekter, som passer til de respektive medlemmers interesser. Det er en metode, som passer rigtig godt til den type medlemmer, som melder sig ind i Venstre i disse år.

Vælgerforeningen bør også tilbyde lokale ildsjæle eller andre borgere mulighed for at arbejde sammen med Venstre i et mere uformelt tilknytningsforhold.

11. Vælgerforeningens evt. opstilling til kommunalvalg

► § 6, 6. pind

Det er medlemmerne, der efter forslag fra kommuneforeningens bestyrelse træffer beslutning om proceduren, som den er beskrevet i § 17, stk. 2. Det er her, sammenhængen er til vælgerforeningens opgaver og ansvar vedr. "Kommunalvalg - med evt. opstilling af kandidater,

jf. § 17". Beslutningen tages på kommuneforeningens generalforsamling.

Det betyder, at det er medlemmerne, der bestemmer, om f.eks. opstilling af kandidater skal ske ved ét stort, fælles opstillingsmøde eller ved aftale om indplacering med efterfølgende opstilling i hver vælgerforening eller under en helt anden form.

12. Generalforsamling i vælgerforening

► § 7 stk. 1

Vælgerforeningens generalforsamling skal holdes inden udgangen af februar. Indkaldelsesvarsløbet er 14 dage, og for tidlige generalforsamlinger i januar måned kan sidste frist for rettidig indkaldelse for mange være inden årsskiftet.

For en vælgerforening, der er den eneste i en kommune, er fristen også inden udgangen af februar - og ikke inden udgangen af marts, jf. denne vejlednings punkt 8 og 9.

13. Dirigent

► § 7 stk. 1, pkt. 2

* *Det er almindeligt, at bestyrelsen kommer med et forslag til dirigent på generalforsamlingen. Den, der bringes i forslag som dirigent, bør kontaktes forinden. Her gennemgår formanden/bestyrelsen generalforsamlingens dagsorden, evt. indkomne forslag, retningslinjer for behandling af forslag og bestyrelsens evt. indstillinger med vedkommende.*

14. Delegerede til landsmødet

► § 7 stk. 1, pkt. 9

Valg af delegerede til landsmødet fra vælgerforeningerne er fastsat til 1 delegeret pr. 150 medlemmer i vælgerforeningen (inkl. æresmedlemmer og VU-medlemmer), dog mindst 1 delegeret pr. vælgerforening. Vælgerforeninger med under 150 medlemmer får 1 delegeret i kraft af bestemmelsen om, at hver vælgerforening har 1 delegeret. Vælgerforeninger med 150 - 299 medlemmer har 1 delegeret i kraft af medlemstallet. Vælgerforeninger med 300 - 449 medlemmer har 2 delegerede o.s.v. Mange vælgerforeninger skal derfor kun vælges 1 delegeret under dette punkt.

Bemærk: Hvis der kun er én vælgerforening i kommunen, skal der vælges 1 delegeret yderligere, se vejledningens punkt 22.

15. Indkaldelse til generalforsamling og opstillingsmøde

- ▶ § 7 stk. 2, § 13 stk. 2, § 14 stk. 2,
- ▶ § 22 stk. 6, § 27, stk. 3 og § 40 stk. 2

Bestyrelsen beslutter, hvordan medlemmerne sikres mulighed for vide, hvornår generalforsamling og opstillingsmøder foregår. Det sikreste er naturligvis ved direkte henvendelse til alle medlemmer i form af f.eks. mail, brev eller omtale i foreningens medlemsblad eller lign. Ligeledes bør bestyrelse sikre, at indkaldelsen er offentligt tilgængelig for medlemmerne gennem f.eks. omtale på foreningens hjemmeside, omtale gennem sociale medier, annoncering eller lign.

Indkaldelse til opstillingsmøder på regionalt niveau samt nominering af EP-kandidater og lignende kan ske gennem udsendelse af mail til medlemmer, opslag på lokale hjemmeside, omtale gennem sociale medier, annoncering eller lign. samt ved at bede Venstres foreninger i området give deres medlemmer besked om opstillingsmødet.

16. Forslag til generalforsamlingen

- ▶ § 7 stk. 4

Fristen 1. januar er bestemt, for at man kan opføre indsendte (eller bestyrelsens egne) forslag som indkomne forslag i den indkaldelse med dagsorden, der udsendes til medlemmerne. Forslag til ændringer i vedtægterne er ligeledes 1. januar.

Hvis forslagsstilleren trækker sit forslag, efter at dagsordenen er offentliggjort, skal der spørges på generalforsamlingen, om andre ønsker at opretholde forslaget. Er det tilfældet, skal forslaget behandles.

I øvrigt kan intet besluttes, hvis det ikke er opført i den udsendte dagsorden.

Indsendte forslag og retningslinjer for behandling af indsendte forslag skal være tilgængelige for medlemmerne. Det kan f.eks. ske ved udsendelse sammen med dagsordenen eller ved henvisning til, at forslag og retningslinjer kan fås ved henvendelse til formanden eller ved opslag på foreningens hjemmeside eller andre elektroniske løsninger.

** Man kan altså ikke "få en god idé" på selve generalforsamlingen og så bare sætte et punkt på dagsordenen. Og man kan heller ikke stemme om, hvorvidt dagsordenen skal udvides. Der skal være tillid til, for både fremmødte og ikke-fremmødte medlemmer på generalforsamlingen, at der ikke træffes beslutning om noget, der ikke er skabt kendskab til på forhånd.*

17. Valg af næstformand, kasserer og sekretær i vælgerforening

- ▶ § 9, stk. 3

I vælgerforeninger skal der vælges næstformand, kasserer og sekretær. Ét eller flere af valgene kan dog ske på en generalforsamling, hvis det fremgår af en lokal vedtægtsbestemmelse.

Det er bestyrelsens afgørelse, om kasserer og sekretær valgt uden for bestyrelsens midte bliver fuldgældige medlemmer af bestyrelsen - det bestemmes i bestyrelsens forretningsorden. Hvis der ikke står noget i en forretningsorden om det, er kasserer og sekretær at sidestille med særligt sagkyndige, der tiltræder bestyrelsen uden at få stemmeret.

** Overvej at give næstformanden ansvaret for lokale politiske netværk, udvalg og arbejdsgrupper.*

** Som sekretær og kasserer bør vælges/udpeges personer, som for sekretærer er fortrolige med skriftlig formidling og tekstbehandling, computer og tekniske hjælpemidler, og for kasserere har en regnskabsmæssig erfaring samt erfaring med brug af netbaserede løsninger, som f.eks. netbank og vedligeholdelse af medlemssystem. Det medvirker til et professionelt bestyrelsesarbejde i en moderne forening.*

** Tegning af medlemmer og medlemspleje er en central opgave for vælgerforeningen. Det er en god idé at udpege en person, der er medlemsansvarlig, og som dermed har ansvar for bl.a. medlemspleje og kampagner for tegning af nye medlemmer.*

** Vedligeholdelse af oplysningerne i Venstres medlemssystem er en vigtig opgave for vælgerforeningen. Medlemssystemet er bl.a. udgangspunkt for opkrævning af kontingent og indberetning af medlemstal til opkrævning af kontingent til Landsorganisationen, kredsbestyrelser og regionsbestyrelser.*

18. Æresmedlemmer

- ▶ § 9 stk. 8

Til æresmedlemmer kan udnævnes personer, der har ydet en større politisk og/eller organisatorisk indsats i en (længere) årrække, og som nu har opnået en alder, der kan motivere en sådan udnævnelse. Æresmedlemmer betaler ikke kontingent, og de skal indberettes særskilt. Æresmedlemmer bevarer deres fulde medlemsrettigheder, herunder stemmeret og valgbarhed.

Æresmedlemskabet er knyttet til den vælgerforening, der har foretaget udnævnelsen. Såfremt et æresmedlem flytter forening, træffer den nye forenings bestyrelse beslutning om evt. overtagelse af æresmedlemskabet.

** Et trykt bevis for æresmedlemskab med Venstres formands underskrift rekvireres på sekretariatet.*

19. Medlemskontingent i vælgerforening

► § 10 stk. 1

Medlemskontingentet skal altid vedtages for det følgende år på hvert års generalforsamling, og det kan vedtages på grundlag af landsmødets beslutning om kontingent året før.

Eksempel:

- 2012: Landsmødet beslutter 96 kr.
- 2013: Vælgerforeningens generalforsamling beslutter mindst 180 kr. + midler til dækning af egen virksomhed = medlemskontingentet for 2014.
- 2014: Medlemskontingentet opkræves.
- 2015: Kontingent indbetales til kommuneforening, der afregner til Landsorganisationen (96 kr.), kredsbestyrelse (72 kr.) og regionsbestyrelse (12 kr.)

** Inden årets udgang, lægger Venstres Landsorganisation et skema på venstre.net om, hvornår hvilke kontingenter skal besluttes, opkræves og indbetales.*

20. Indberetning af medlemstal

► § 10 stk. 2 og § 16 stk. 4

Hovedbestyrelsen har besluttet, at indberetning af medlemstal fra vælgerforeninger til kommuneforeninger samt fra kommuneforeninger til Venstres Landsorganisation sker ved udtræk af Venstres medlemssystem pr. 31. december.

Kontingentafregning sker derved ligeledes på baggrund af udtræk fra Venstres medlemssystem.

** Vedligeholdelse af oplysningerne i Venstres medlemssystem er derfor en vigtig opgave for vælgerforeningen. Medlemssystemet er bl.a. udgangspunkt for opkrævning af kontingent og indberetning af medlemstal til opkrævning af kontingent til Landsorganisationen, kredsbestyrelser og regionsbestyrelser. Samtidig er medlemssystemet et fælles værktøj for Venstres forskellige foreningsniveauer til bl.a. udsendelser, information, invitationer*

til arrangementer m.v. Medlemssystemet skal derfor løbende vedligeholdes og opdateres.

21. Kommuneforeningens generalforsamling

► § 13 stk. 1

Punkterne 10 og 11 skal alene optræde på dagsordenen i de kommuneforeninger, der arbejder efter a, b eller c i stk. 2-4 i § 20 om kredsbestyrelser.

** Her kan benyttes muligheden for, at valgperioden kan være frem til umiddelbart efter et folketingsvalg.*

22. 1 delegeret fra kommuneforeningen

► § 13 stk. 1 punkt 13

Hver kommuneforening vælger på generalforsamlingen én delegeret til landsmødet. Hvis der kun er én vælgerforening i kommunen, lægges denne delegeretplads oven i det antal delegerede, som foreningen skal udpege som vælgerforening.

23. Forslag til generalforsamlingen

► § 13 stk. 4

Fristen 1. februar er bestemt, for at man kan opføre indsendte (eller bestyrelsens egne) forslag under indkomne forslag i den indkaldelse med dagsorden, der udsendes til medlemmerne. Forslag til ændringer i vedtægterne er ligeledes 1. februar. Intet kan besluttes, hvis det ikke er opført i den udsendte dagsordenen.

Indsendte forslag og retningslinjer for behandling af indsendte forslag skal være tilgængelige for medlemmerne. Det kan f.eks. ske ved udsendelse sammen med dagsordenen eller ved henvisning til, at forslag og retningslinjer kan fås ved henvendelse til formanden eller ved opslag på foreningens hjemmeside eller andre elektroniske løsninger.

** Man kan altså ikke "få en god idé" på selve generalforsamlingen, og så bare sætte et punkt på dagsordenen. Og man kan heller ikke stemme om, hvorvidt dagsordenen skal udvides. Der skal være tillid til, for både fremmødte og ikke-fremmødte medlemmer på generalforsamlingen, at der ikke træffes beslutning om noget, der ikke er opført på dagsordenen på forhånd.*

24. Kontingent til kredsbestyrelse og regionsbestyrelse

► § 13 stk. 5 og 6

Kommuneforeningens generalforsamling kan frit beslutte en højere kontingentindbetaling til kredsbestyrelse(r) og regionsbestyrelsen. Udbetaling af kontingentdele

til kandidat- og regionsbestyrelse sker på initiativ af kommuneforeningens kasserer.

Ændringer i dette kontingent kan tidligst indregnes, når vælgerforeningerne året efter fastsætter kontingentet på vælgerforeningens generalforsamling, og dermed opkræves hos medlemmerne 2 år efter beslutningen og indbetales året efter igen.

Se i øvrigt punkt 19, der beskriver forløbet samt har henvisning til skema på venstre.net

25. Valg af næstformand, kasserer og sekretær i kommuneforening

► § 15 stk. 3 og stk. 7

I kommuneforeninger skal der vælges næstformand, der kan vælges på en generalforsamling, hvis det besluttet af medlemmerne som en lokal vedtægtsbestemmelse. Det er bestyrelsens afgørelse, om man vil vælge kasserer og sekretær. Det er også bestyrelsens afgørelse, om kasserer og sekretær, valgt uden for bestyrelsens midte, bliver fuldgældige medlemmer af bestyrelsen - det bestemmes i bestyrelsens forretningsorden. Hvis der ikke står noget i en forretningsorden om det, så er kasserer og sekretær at sidestille med særligt sagkyndige, der tiltræder bestyrelsen uden at få stemmeret.

** Formanden bør uddelegere mest muligt for at give alle meningsfyldte opgaver og funktioner og for ikke selv at blive drænet for initiativ under et for stort opgavepres.*

** Overvej at give næstformanden ansvaret for politiske netværk, udvalg og arbejdsgrupper. Se også vejledningens punkt 10 om arbejdet med at sikre V-aktivitet i nærområderne.*

** Som sekretær og kasserer bør vælges/udpeges personer, som for sekretærer er fortrolige med skriftlig formidling og tekstbehandling pc og tekniske hjælpemidler, og for kasserere har en regnskabsmæssig erfaring samt erfaring med brug af netbaserede løsninger, som f.eks. netbank og vedligeholdelse af medlemssystem. Det medvirker til et professionelt bestyrelsesarbejde i en moderne forening.*

** Politiske netværk kan etableres på tværs af kommunegrænser, ligesom formænd for kommuneforeninger kan mødes i en form for ERFA-gruppe, som derved bliver en del af formandens foreningsnetværk og politiske netværk.*

26. VU og LOF i bestyrelsen

► § 15 stk.4

Se også § 46 i vedtægterne og vejledningens punkt 62.

27. Kontingent til kommuneforening

► § 16 stk. 1

Kommuneforeningens generalforsamling kan fastsætte et kontingent fra vælgerforeninger i kommunen til kommuneforeningens virksomhed. For at have gyldighed, skal det vedtages senest ét år før medlemskontingentet vedtages i vælgerforeningen. Ændringer i dette kontingent kan tidligst indregnes, når vælgerforeningerne året efter fastsætter kontingentet på vælgerforeningens generalforsamling, og dermed opkræves hos medlemmerne 2 år efter beslutningen og indbetales året efter igen.

Se i øvrigt punkt 19, der beskriver forløbet samt har henvisning til skema på venstre.net

** Det foreslås at beslutte ikke at opkræve et kontingent fra vælgerforeningerne, der i modsætning til kommuneforeningen ikke modtager direkte partistøtte.*

28. Partistøtte i kommuner

► § 16 stk. 3

Kommuneforeningens bestyrelse har ansvaret for partistøtten, såfremt der er én V-liste i kommunen. Er der flere end én V-liste, påhviler ansvaret for partistøtten den eller de vælgerforeningers bestyrelser, der har opstillet listen, medmindre andet er aftalt i kommuneforeningens regi i forbindelse med beslutning om flere end én V-liste.

Kommuneforeningens årlige ansøgning om tilskud til politisk arbejde efter partistøtteleven skal indeholde en erklæring om private tilskudsydere og anonyme tilskud givet både til kommuneforeningen og til vælgerforeningerne i den pågældende kommune i det foregående kalenderår.

Der skal oplyses, om der fra samme private tilskudsyder er modtaget et eller flere tilskud, som tilsammen overstiger 20.000 kr. i det foregående kalenderår. Og i bekræftende fald oplyses tilskudsyderens navn og adresse. Der skal ligeledes oplyses, om der er modtaget anonyme tilskud i det foregående kalenderår. Og i bekræftende fald oplyses den samlede størrelse af anonyme tilskud samt størrelsen af hvert enkelt anonymt tilskud på mere end 20.000 kr.

Vælgerforeningerne indberetter hvert år inden den 1. februar til kommuneforeningen oplysninger om private tilskudsydere, der har givet mere end 20.000 kr., den samlede størrelse af anonyme tilskud samt størrelsen af hvert enkelt anonymt tilskud på mere end 20.000 kr. i det foregående kalenderår.

** Der spørges ofte, hvilke aktiviteter partistøtten må anvendes til. Her følger Økonomi- og Indenrigsministeriets svar på www.valg.oim.dk:*

“Partistøtte skal anvendes til politisk arbejde. Definitionen af politisk arbejde er bred og omfatter enhver aktivitet, der tager sigte på at fremme valg her i landet af en eller flere kandidater eller fremme bestemt resultat af folkeafstemning. Herunder at udbrede politiske synspunkter, at etablere og drive organisation og at samarbejde med andre organisationer o. lign. Der stilles ikke krav om, at det politiske arbejde udføres af partiet selv.

Regional og kommunalpartistøtte skal anvendes til politisk arbejde inden for den respektive kommune eller region. Der er ikke krav om, at aktiviteterne retter sig mod valg til et bestemt organ eller udøves af partiet selv. Tilskuddet kan derfor også anvendes til politisk arbejde i kommunen eller i regionen, der retter sig mod folketingsvalg, europaparlamentsvalg eller folkeafstemninger og evt. udføres af tredjemand.

Partistøtte skal anvendes til politisk arbejde inden for det kalenderår partistøtten vedrører og det politiske arbejde skal ligeledes finde sted inden for dette kalenderår.”

Det kan “oversættes” til, at partistøtten bl.a. gerne må benyttes til intern uddannelse af tillidsfolk og folkevalgte og til valgkampagner i støtteåret. Der må ikke spares op af partistøttemidler fra et år til et andet.

29. Generalforsamling eller opstillingsmøde?

► § 17

Hvad gør man på en generalforsamling, og hvad kan man på et opstillingsmøde? Det kan besvares ganske kort: Et opstillingsmøde er alene et møde, hvor man vælger personer og stemmer om personer!

Resten er et anliggende for en generalforsamling - se som eksempel § 17 stk. 2. i vedtægterne. Et opstillingsmøde kan altså ikke af egen drift lave om på beslutninger, der

er truffet på en generalforsamling, men en generalforsamling kan, hvor det er relevant, give et opstillingsmøde bemyndigelser til beslutninger ud over valg af og afstemning om personer - beslutningerne vil herefter have gyldighed.

30. Opstilling til kommunalvalg

► § 17 stk. 2

Venstres medlemmer skal på en generalforsamling i kommunen have vedtaget en procedure for bl.a. opstilling af spidskandidat og kandidater. Proceduren kan ikke gå i gang, før disse beslutninger er truffet. Det skal ske på generalforsamlingen senest året for valgåret. Ønskes tidligere opstilling af f.eks. spidskandidat, flyttes beslutning om proceduren frem til generalforsamlingen f.eks. 2 eller 3 år før valgåret.

Proceduren skal bl.a. sikre, at alle medlemmer med bopæl i kommunen og medlemskab i en vælgerforening i kommunen har mulighed for opstilling, uanset om det frie foreningsvalg er blevet brugt til at vælge en anden vælgerforening indenfor kommunen.

Medlemmerne skal senest i forbindelse med indkaldelsen gøres bekendt med bestyrelsens forslag og evt. ændringsforslag. Bestyrelsen kan selv beslutte tidsfrister og form for ændringsforslag, og hvordan disse gøres tilgængelige for medlemmerne. Det kan f.eks. anføres i indkaldelsen, at evt. ændringsforslag kan ses på foreningens hjemmeside efter tidsfristens udløb eller sendes til interesserede ved henvendelse til sekretær, formand el.lign.

Medlemmerne i vælgerforeninger i kommunen er beslutningstagerne. Det er her, sammenhængen er til vælgerforeningens opgaver og ansvar i § 6 om ”Kommunalvalg - med evt. opstilling af kandidater, jf. § 17”. Det betyder, at det er medlemmerne i vælgerforeningerne, der på kommuneforeningens generalforsamling bestemmer, om f.eks. opstilling af kandidater skal ske ved ét stort, fælles opstillingsmøde eller ved aftale om indplacering med efterfølgende opstilling i hver vælgerforening eller under en helt anden form.

** Nogle kommuner har med succes valgt at benytte sig af en opstillingsform, hvor der vælges en spidskandidat og resten af kandidaterne derefter indplaceres alfabetisk efter efternavn.*

** Hvis ikke kandidatlisten er fyldt op, kan det som led i opstillingsproceduren besluttes at give bestyrelsen*

mandat til at supplere listen i bunden med nye kandidater i en fastsat periode fra opstillingsmødet og frem mod valget.

31. Særlig VU-liste

► § 17 stk. 6

Denne bestemmelse gælder alene, hvis der er tale om 2 selvstændige lister. Hvis VU har fået tildelt bestemte pladser på Venstres liste gælder bestemmelsen ikke, og VU'ere har stemmeret på opstillingsmødet jf. §4, stk. 6.

32. To kredsbestyrelser i samme kommune

► § 18

To kredsbestyrelser inden for samme kommune kan ikke slå "pjalterne" sammen.

Den enkelte kredsbestyrelse fungerer selvstændigt med ansvar for økonomi og med selvstændigt regnskab. I ansvar for økonomi ligger der bl.a., at kredsbestyrelsen har ansvaret for anvendelse af det kontingent, som hver kredsbestyrelse modtager fra kommuneforening/vælgerforening. Og et selvstændigt regnskab er et regnskab, der alene omfatter den økonomi, der er forbundet med den enkelte kredsbestyrelses arbejde.

Det skal derfor være sådan, at hver enkelt kredsbestyrelse arbejder selvstændigt med henblik på at løse sine opgaver: Opstille en kandidat og arbejde for, at vedkommende bliver valgt. Den forpligtelse har hver enkelt kredsbestyrelse, og den forventning har kandidaten selvfølgelig til sin kredsbestyrelse.

33. Retningslinjer for opstilling af folketingskandidat

► § 19

Kun kredsbestyrelsen kan fastsætte retningslinjer for opstilling af folketingskandidat. Efter vedtægterne er kredsbestyrelsen ansvarlig for, at kredsen opstiller en folketingskandidat. Den kan derfor f.eks. beslutte, om der skal være en frist for anmeldelse af kandidatemner forud for et opstillingsmøde, om et bestemt antal af medlemmer skal stå bag anmeldelsen af et kandidatemne, og om bestyrelsens håndtering af evt. indsendte forslag til kandidat.

Træffer bestyrelsen beslutninger om retningslinjer, er de kun gældende, såfremt medlemmerne er gjort bekendt med dem i forbindelse med indkaldelsen. Er det ikke tilfældet, kan kandidatemner bringes i forslag på opstillingsmødet.

34. Opstillingskredse og kredsbestyrelse

► §§ 20 og 21 stk. 5

I vedtægterne for opstillingskredse og kredsbestyrelse skal den enkelte kommuneforening, vælgerforening og opstillingskreds "finde sig selv" i § 20 stk. 2-4 og i § 21 stk. 4 og 5. Der er den logik i vedtægterne, at opstillingskredsen er identisk med enten § 20 stk. 2a, stk. 3a, stk. 4a og § 21 stk. 5a, eller med § 20 stk. 2b, stk. 3b, stk. 4b og § 21 stk. 5b, osv. osv.

Det betyder, at det for den enkelte opstillingskreds alene er nødvendigt at benytte tre relevante bestemmelser (a, b, c, d eller e i stk. 2-4) i § 20, og én i § 21 stk. 5.

** Hvor der er 2 eller flere opstillingskredse i en kommune med kun én vælgerforening, kan beslutningerne om størrelse på kredsbestyrelser, valg til bestyrelsen og valg af formand (punkt c i stk. 2, stk. 3 og stk. 4) ske ved, at deltagere i kommuneforeningens generalforsamling deler sig op. Efter princippet for det frie foreningsvalg vælger medlemmerne vælger selv, til hvilken kredsbestyrelse, de vil udøve deres stemmeret i forhold til kredsbestyrelsens størrelse og sammensætning, mens bopælskriteriet skal være opfyldt ved stemmeret til valg af kandidat. Se også note 4 vedr. medlemsrettigheder.*

35. Kredsbestyrelsens sammensætning

► § 20

Det er medlemmernes/bestyrelsernes afgørelse, hvordan kredsbestyrelsen skal sammensættes. Valg skal være opført på dagsordenen for generalforsamlingen i kommuneforeningen, fordi der er tale om et selvstændigt personvalg. Det kan ikke blot besluttes eller skrives ind i lokale vedtægter eller i en forretningsorden, at f.eks. kommuneforeningens bestyrelse også samtidig er kredsbestyrelse. Der skal foretages selvstændige personvalg.

** Bestyrelsen bør sammensættes med personer, der besidder lyst og evne til at arbejde projektorienteret. Dels med kampagner, dels med inddragelse af vælgerforeninger og medlemmer i det daglige arbejde mellem valg. Det er ikke afgørende at være bestyrelsesmedlem i en vælgerforening inden for opstillingskredsen. Det er mere afgørende, at kredsbestyrelser sammensættes af ildsjæle i forhold til at få valgt den opstillede kandidat. Det betyder også, at man kan overveje at forlade sin bestyrelsespost, hvis medlemmerne på et opstillingsmøde fravælger det kandidatemne, som man selv støttede.*

36. Kredsbestyrelsen går i utide

► § 20

Hvis alle medlemmer i en kredsbestyrelse vil ophøre i utide, foranlediger kommuneforening/vælgerforening/bestyrelse en ny kredsbestyrelse sammensat efter § 20.

37. Valg af formand i kredsbestyrelse

► § 20 stk. 4

Ved valg til formand for kredsbestyrelsen er der en sammenhæng til bestemmelsen om, at bestyrelsen består af mindst fem medlemmer. Det står beslutningstagerne frit for at bestemme, om det skal være formand + min. fire bestyrelsesmedlemmer, således at formanden til enhver tid ikke indgår i beslutningen om antallet af bestyrelsesmedlemmer, men vælges særskilt. Det kræver ikke valg til kredsbestyrelsen først for at blive valgt til formand.

** Her kan benyttes muligheden for, at valgperioden kan være frem til umiddelbart efter et folketingsvalg.*

38. Valg af næstformand, kasserer og sekretær i kredsbestyrelse

► § 20 stk. 6

I kredsbestyrelser er det bestyrelsens afgørelse, om man vil vælge næstformand, kasserer og sekretær. Det er også bestyrelsens afgørelse, om kasserer og sekretær valgt uden for bestyrelsens midte bliver fuldgyldige medlemmer af bestyrelsen - det bestemmes i bestyrelsens forretningsorden. Hvis der ikke står noget i en forretningsorden om det, så er kasserer og sekretær at sidestille med særligt sagkyndige, der tiltræder bestyrelsen uden at få stemmeret.

39. VU i kredsbestyrelse

► § 20 stk. 7

Se også § 46 i vedtægterne og vejledningens punkt 62. Efter vedtægterne skal kredsbestyrelsen supplere sig med to repræsentanter for VU, hvis der er en VU-forening i opstillingskredsen. Men VU-repræsentanter kan ikke have sæde i kredsbestyrelsen for opstillingskreds X, hvis VU i storkredsen aktivt støtter og fører valgkamp for en bestemt kandidat, der er opstillet i opstillingskreds Y i samme storkreds. Forudsætningen for VU-repræsentanter i en kredsbestyrelse er, at de støtter opstillingskredsens kandidat, når denne er opstillet. Hvis de ikke gør det, må VU afholde sig fra at være repræsenteret i den pågældende kredsbestyrelse. I perioden op til et opstillingsmøde er medlemmer af VU lige så frit stillet, som andre medlemmer. Det vil sige, at et flertal i kandidatbestyrelsen ikke inden et opstillingsmøde kan kræve, at VU skal bakke op om en bestemt kandidat.

40. Kontingent til kredsbestyrelser

► § 21 stk. 1

Kredsbestyrelsen modtager kontingentet fra kommuneforening(er) i opstillingskredsen hvert år inden 15. marts. Hvis vælgerforeningen er den eneste i kommunen, overføres kontingentet til kredsbestyrelsen ligeledes hvert år inden den 15. marts.

41. Vælgerforening der dækker mere end én opstillingskreds

► § 21 stk. 2

Denne paragraf dækker alene de tilfælde, hvor en vælgerforenings geografiske område går på tværs af 2 opstillingskredse.

Eksempel: En kommune består af 2 opstillingskredse - Nord og Syd. En vælgerforening dækker midtbyen, der ligger i begge opstillingskredse. Foreningen har 100 medlemmer: 85 i opstillingskreds Nord, 10 i opstillingskreds syd og 5 udenfor begge opstillingskredse. Der skal afregnes kontingent for alle 100 medlemmer. Foreningen skal indberette til kommuneforeningen, at der bor 85 i kreds Nord og 10 i Kreds Syd. Kontingentandelen til kredsbestyrelserne i Nord og Syd for de 100 medlemmer deles i forholdet 85:10.

Hvis der f.eks. i samme kommune er en vælgerforening, der dækker et område i kreds Nord, men har medlemmer i kreds Syd, så afregnes hele kontingentandelen til kredsbestyrelsen i kreds Nord, da foreningens geografiske tilhørsforhold ligger i denne kreds.

Hvis der er tvivl om vælgerforeningernes geografiske afgrænsning, så træffer kommuneforeningens bestyrelse beslutning herom efter indstilling fra de berørte foreninger. Af hensyn til funktionaliteter i Venstres medlemsystem er det hensigtsmæssigt, at inddelingen følger kommunens afstemningssteder i forbindelse med valg.

42. Folketingskandidat

► § 22

** Valg vindes mellem valgene! Derfor kan folketingskandidaten fint stille krav om, at blive brugt. Ikke blot i forhold til egen kredsbestyrelses møder, men bl.a. også*

- som deltager i vælgerforeningers arbejde
- med kontakt til borgmestre/folkevalgte
- som deltager i møder i kommuneforeninger
- som aktiv i al slags netværksarbejde
- som indpisker i udvalg og arbejdsgrupper.

Dette gælder i særlig grad den folketingskandidat, der ikke er valgt til Folketinget.

Alt dette bør finde sted i vælgerforeninger og kommuner specielt inden for egen opstillingskreds. Men der er også en verden uden for Venstres bestyrelser og foreninger, og den skal plejes ved f.eks. at

- *medvirke i den offentlige lokale debat*
- *deltage i lokale begivenheder*
- *være aktiv i sociale tiltag og aktiviteter.*

Her hjælper kredsbestyrelsen kandidaten med at afsøge muligheder.

** Ikke-valgte folketingskandidater kan på egen foranledning altid søge sammen f.eks. to gange årligt - ud over Landsorganisationens kandidatsamling hvert år i april.*

43. Kandidatopstilling inden 12 måneder

► § 22 stk. 1

Efter hvert folketingsvalg skal der inden 12 måneder være indkaldt til og gennemført et opstillingsmøde. Her genvælges eller ny-vælges opstillingskredsens folketingskandidat. Den opstillede kandidat fortsætter herefter, indtil kredsbestyrelsen indkalder til et nyt opstillingsmøde, og medlemmerne dér bestemmer, hvem der skal være kandidat.

44. Indkaldelsesvarsel til opstillingsmøde

► § 22 stk. 6, 2. sætning

Indkaldelsesvarsel på 14 dage er opfyldt, når opstillingsmøde holdes ugedagen to uger efter indkaldelse, f.eks. mandag-mandag, tirsdag-tirsdag osv. Ordet "normalt" betyder mulighed for et kortere indkaldelsesvarsel end 14 dage. Det er alene til brug i en akut situation, f.eks. hvis en opstillingskreds ved udskrivelse af et folketingsvalg står uden kandidat.

45. Regionsbestyrelsen

► § 23

Regionsbestyrelsen er ikke tænkt som en "overbestyrelse" i forhold til vælgerforening og kommunebestyrelse. Den er på nær to opgaver (godkendelse af nye vælgerforeninger og ankeinstans for eksklusionssager) umiddelbart ligestillet med øvrige bestyrelser i Venstre. Dens primære opgaver består i relation til regionens opgaver og til regionsråd.

46. Valg af formand og næstformænd i regionsbestyrelse

► § 25 stk. 2, § 27 stk. 3 og § 44 stk. 5

Regionsbestyrelsen kan beslutte, at formanden skal vælges af en medlemsforsamling - dvs. medlemmerne i alle vælgerforeninger i regionen.

Regionsbestyrelsen kan også beslutte, at valg af formænd gælder for mere end ét år.

** Her kan benyttes muligheden for, at valg kan ske frem til umiddelbart efter et valg til regionsrådet.*

47. Antal næstformænd i regionsbestyrelse

► § 25 stk. 3, § 28 og § 35 stk. 3

Region Hovedstaden	4 næstformænd
Region Sjælland	1 næstformand
Region Syddanmark	2 næstformænd
Region Midtjylland	2 næstformænd
Region Nordjylland	1 næstformand

Hvor der er flere end én næstformand, beslutter regionsbestyrelsen, hvem af næstformændene, der er fast stedfortræder for formanden ved dennes forfald, f.eks. til møder i hovedbestyrelsen.

48. Valg af kasserer og sekretær i regionsbestyrelse

► § 25 stk. 4

I regionsbestyrelsen er det bestyrelsens afgørelse, om man vil vælge kasserer og sekretær. Det er også bestyrelsens afgørelse, om kasserer og sekretær valgt uden for bestyrelsens midte bliver fuldgældige medlemmer af bestyrelsen - det bestemmes i bestyrelsens forretningsorden. Hvis der ikke står noget i en forretningsorden om det, er kasserer og sekretær at sidestille med særligt sagkyndige, der tiltræder bestyrelsen uden at få stemmeret.

49. VU og LOF i bestyrelsen

► § 25 stk. 5

Se også § 46 i vedtægterne og vejledningens punkt 62.

50. Kontingent til regionsbestyrelsen

► § 26 stk. 1

Regionsbestyrelsen modtager kontingentet fra kommunebestyrelse(er) i opstillingskreds(er) hvert år inden 15. marts. Hvis vælgerforeningen er den eneste i kommunen, overføres kontingentet til regionsbestyrelsen ligeledes hvert år inden den 15. marts.

51. Partistøtte i regioner

► § 26 stk. 2

Regionsbestyrelsen har ansvaret for partistøtten, såfremt der er én V-liste i regionen. Er der flere end én V-liste, påhviler ansvaret for partistøtten den eller de kommuneforeningers bestyrelser, der har opstillet listen, medmindre andet er aftalt i regionsbestyrelsens regi i forbindelse med beslutning om flere end én V-liste.

Regionsbestyrelsens årlige ansøgning om tilskud til politisk arbejde efter partistøtteloven skal indeholde en erklæring om private tilskudsydere og anonyme tilskud givet både til regionsbestyrelsen, til kandidatbestyrelserne og til Europaudvalgene i den pågældende region.

Der skal oplyses, om der fra samme private tilskudsyder er modtaget et eller flere tilskud, som tilsammen overstiger 20.000 kr. i det foregående kalenderår. Og i bekræftende fald oplyses tilskudsyderens navn og adresse. Der skal ligeledes oplyses, om der er modtaget anonyme tilskud i det foregående kalenderår. Og i bekræftende fald oplyses den samlede størrelse af anonyme tilskud samt størrelsen af hvert enkelt anonymt tilskud på mere end 20.000 kr.

Kandidatbestyrelserne og Europaudvalgene skal derfor inden den 1. februar indberette til regionsbestyrelserne oplysninger om private tilskudsydere, der har givet mere end 20.000 kr., den samlede størrelse af anonyme tilskud samt størrelsen af hvert enkelt anonymt tilskud på mere end 20.000 kr. i det foregående kalenderår.

** Der spørges ofte, hvilke aktiviteter partistøtten må anvendes til. Se Vejledningens punkt 28.*

52. Lokal finansiering af EP-valgkampe

► § 26 stk. 3

I år med valg til Europa-Parlamentet fordeles mindst halvdelen af det offentlige tilskud (partistøtte) ligeligt til kampagner for lokale kandidater til Europa-Parlamentet. Udbetaling sker til det lokale Europaudvalg, der har ansvaret for kampagnen.

Regionsbestyrelsen kan beslutte at forhøje denne andel.

Venstres Landsorganisation kan efter beslutning i Hovedbestyrelsen påtage sig den administrative opgave med at fordele midlerne fra regionerne til de lokale Europaudvalg.

53. Regnskab fra regionen

► § 26 stk. 5

Regionens regnskab skal være tilgængeligt på kommuneforeningernes generalforsamlinger. I de kommuner, hvor der kun er én vælgerforening, skal generalforsamlingen holdes inden 1. marts. Det betyder i praksis, at regionens regnskab skal være afsluttet og tilgængeligt inden udgangen af januar.

54. Valg på landsmødet

► § 31 stk. 1, pkt. 7

Der kræves skriftlige forslag til valg af formand og næstformand og til valg til forretningsudvalg og hovedbestyrelse.

Princippet bag, hvem der kan stille op til valg til forretningsudvalget, er, at man ikke er medlem af Folketing/ Europa-Parlament, og at man ikke via et tillidshverv i forvejen sidder i Venstres Hovedbestyrelse. Hvis man er valgt til Forretningsudvalget og dermed Hovedbestyrelse på landsmødet, kan man naturligvis genopstille, medmindre man i mellemtiden er blevet valgt til et andet hverv, der automatisk giver medlemskab af Hovedbestyrelsen.

Hvis et medlem af hovedbestyrelsen, valgt efter § 31, stk. 1, punkt 7e er (eller bliver) valgt til et hverv, der automatisk giver sæde i hovedbestyrelsen, følger medlemskabet af hovedbestyrelsen dette hverv. I stedet indtræder den suppleant, der blev valgt på landsmødet som nyt medlem af hovedbestyrelsen.

55. Delegeretforsamling eller medlemsforsamling

► § 33 stk. 1

Landsmødet er det eneste organ i Venstre, der er vedtægtsfastsat som en delegeretforsamling, dvs. at de pågældende er udpeget af medlemmerne. Regionsbestyrelser kan jf. 27, stk. 4 beslutte at indkalde delegerede til besluttende møder. Alle andre fora med besluttende myndighed - generalforsamlinger og opstillingsmøder i vælgerforening, kommuneforening og opstillingskreds - er medlemsforsamlinger, dvs. at alle medlemmer inden for det pågældende område er stemmeberettigede.

56. LOF og Redaktørforeningen

► § 35 stk. 2

LOF og Redaktørforeningens medlemmer i Hovedbestyrelsen skal være medlemmer af Venstre. Dette fremgår ligeledes af vedtægterne for hhv. LOF og Redaktørforeningen.

57. Opstilling til Europa-Parlamentsvalg

► § 40

På landsmødet 2 år før valg til Europa-Parlamentet vedtages procedure for opstilling til det kommende EP-valg. Denne procedure gælder kun for dette valg og kan dermed ændres fra valg til valg. Der har været tradition for, at et forslag til procedure sendes i høring i Venstres organisation, inden Hovedbestyrelsen indstiller et forslag til vedtagelse på landsmødet.

** Hovedbestyrelsen har i sin forretningsorden fastlagt, hvordan landet inddeles i lokale Europaudvalg. Princippet har været, at inddelingen i lokale Europaudvalg svarer til EP-kandidaternes opstillingsområder. I Hovedbestyrelsens forretningsorden fastsættes desuden bestemmelser om de lokale Europaudvalgs arbejdsopgaver og sammensætning.*

58. Valgperiode i vælgerforeninger, kommuneforeninger og for revisorer

► § 44 stk. 2

Bestyrelsesvalg i vælgerforeninger og kommuneforeninger kan gælde for to år ad gangen. Ved førstegangvalg af en helt ny bestyrelse kan generalforsamlingen beslutte, at valgperioden for halvdelen af de valgte er ét år, for at sikre kontinuitet i bestyrelsens arbejde. Det kan gøres ved lodtrækning blandt de valgte, eller ved at den halvdel, der har de fleste stemmer, får en valgperiode på to år, og de øvrige valgte får en valgperiode på ét år.

Da suppleantvalg kun gælder for ét år, er en suppleant, der er indtrådt i bestyrelsen i det første år af en toårig valgperiode, på valg på førstkommende generalforsamling og kan på det mandat vælges til bestyrelsen for ét år for derved at opretholde kontinuiteten i bestyrelsesvalg. Det er i øvrigt sådan, at det altid er den sidst holdte generalforsamlings beslutninger, der er gældende.

En beslutning om valgperioders længde for bestyrelsesmedlemmer kan til enhver tid omgøres af det samme forum, der har truffet beslutningen.

59. Valgperiode i kredsbestyrelse og regionsbestyrelse

► § 44 stk. 3-4

Ved valg til kredsbestyrelse og regionsbestyrelse kan formands- og bestyrelsesvalg gælde for mere end ét år, f.eks. valg indtil umiddelbart efter et folketingsvalg eller regionsrådsvalg.

** Erfaringerne har hidtil vist, at det er en styrke for arbejdet i bestyrelserne at have sikkerhed for en længere periode at løse opgaverne i.*

60. Afstemningsmetoder, blanke stemmer, m.m.

► § 45 stk. 2

Halvdelen af stemmerne er halvdelen! Og ikke én over halvdelen! Blanke stemmer tælles alene med ved personvalg - andre beslutninger træffes ved absolut flertal. Ved valg af flere personer og/eller indplacering af flere personer i rækkefølge fastsætter generalforsamlingen afstemningsmetoden, f.eks. prioriteringsmetoden eller pointmetoden.

Ved valg af flere personer, skal der stemmes på samme antal personer, som der skal vælges poster til. Hvis der f.eks. skal vælges 4 personer til en bestyrelse, skal hver stemmeseddel indeholde 4 navne.

** På venstre.net ligger hjælpemateriale til brug ved valg efter prioriteringsmetoden og pointmetoden.*

61. Én person er foreslået

► § 45 stk. 3, 3. sætning

I en situation, hvor der her kun er bragt én person i forslag, skal dirigenten have en godkendelse fra forsamlingen af vedkommendes valg. Der kræves ingen afstemning.

62. VU og LOF

► § 46 stk. 1

VU's og LOF's repræsentanter i Venstres bestyrelser udpeges af VU's henholdsvis LOF's bestyrelse. Det er ikke op til den enkelte V-bestyrelse at afgøre, om den vil have repræsentanter fra VU med i bestyrelsen - det er vedtægtsbestemt for bestyrelse i kommuneforening, kredsbestyrelse (dog jf. afsnit 32) og regionsbestyrelse.

For vælgerforeningen supplerer bestyrelsen sig med repræsentanter for VU, hvis der er en VU-forening, som dækker foreningens geografiske område. LOF kan alene være repræsenteret i bestyrelsen i en kommuneforening.

En bestyrelse kan inddrage andre liberale foreninger, f.eks. DLS, i arbejdet.

63. Indstilling til eksklusion

► § 49 stk. 6, 1. sætning

Hovedbestyrelsen har besluttet som praksis, at bestemmelsen om, at et flertal af regionsbestyrelsens medlemmer kan anmode hovedbestyrelsen om at foretage en eksklusion, alene vil blive behandlet overfor vælgerforening og enkeltmedlemmer i vælgerforening, der er den eneste i en kommune.

64. Ophør i V-gruppe

► § 49 stk. 8

Der kan kun være én V-gruppe i et byråd, regionsråd, Folketing eller Europa-Parlament. Man kan ikke have to konkurrerende Venstre-grupper i samme politiske organ. Princippet er derfor, at når en person udtræder af Venstres gruppe - frivilligt eller ufrivilligt, så ophører medlemskabet af Venstre automatisk, medmindre pågældende udtræder af det pågældende politiske organ - og der derfor ikke kommer to forskellige V-grupper i samme politiske organ.

Denne bestemmelse er derfor ikke en eksklusionsbestemmelse. Den rummer derfor ingen ankemulighed. Den slår alene fast, at man ikke kan forblive som medlem i Venstre, hvis man udtræder/stemmes ud af en V-gruppe og samtidig fortsætter i det samme politiske organ.

Er man medlem af to politiske organer og udtræder/stemmes ud af det ene og samtidig fortsætter i det samme politiske organ, så bortfalder medlemskabet også, og V-gruppen i det andet politiske organ bestemmer herefter selv, om den pågældende forbliver i denne gruppe.

Beslutning om at genoptage et udstemt medlem af V-gruppen træffes af V-gruppen.

** Der er tale om en drastisk beslutning, hvis en V-gruppe beslutter at stemme et medlem ud. En beslutning, der kan skabe konflikt i Venstres organisation og have konsekvenser for Venstres arbejde i det pågældende område. Der opfordres derfor til, at Venstres bestyrelse i det pågældende område inddrages, og at alle mæglingsmuligheder er udtømte, inden der træffes beslutning om at stemme et medlem ud af en V-gruppe.*

Godkendt i Venstres Hovedbestyrelse
19. april 2013

Venstres Landsorganisation
Søllerødvej 30, 2840 Holte
Tlf. 45802233
venstre@venstre.dk
venstre.dk

VENSTRE